

# Jahresrechnung

# 2021

## Einwohnergemeinde Diemtigen





## Inhaltsverzeichnis

<b>1</b>		<b>BERICHTERSTATTUNG</b>	<b>4</b>
1.1		Bericht	4
	1.1.1	Erfolgsrechnung	5
	1.1.2	Spezialfinanzierungen (SF)	7
	1.1.3	Übrige Spezialfinanzierungen mit Gemeindereglement	7
	1.1.4	Investitionsrechnung	7
	1.1.5	Bilanz	8
	1.1.6	Nachkredite	8
	1.2	Spezialfinanzierungen	9
<b>2</b>		<b>ECKDATEN</b>	<b>11</b>
2.1		Übersicht	11
2.2		Selbstfinanzierung / Finanzierungsergebnis	12
2.3		Gestufte Erfolgsausweise	13
	2.3.1	Gesamthaushalt	13
	2.3.2	Allgemeiner Haushalt	14
	2.3.3	Spezialfinanzierung Feuerwehr (einseitig)	15
	2.3.4	Spezialfinanzierung Abwasserentsorgung	16
	2.3.5	Spezialfinanzierung Abfall	17
	2.3.6	Spezialfinanzierung Regionaler Naturpark Diemtigtal (RNPD)	18
<b>3</b>		<b>BILANZ</b>	<b>19</b>
		Aktiven	19
		Passiven	20
<b>4</b>		<b>FUNKTIONEN</b>	<b>21</b>
4.1		Erfolgsrechnung	21
	4.1.1	Kommentar	22
4.2		Investitionsrechnung	28
<b>5</b>		<b>SACHGRUPPEN</b>	<b>29</b>
5.1		Erfolgsrechnung	29
5.2		Investitionsrechnung	30
<b>6</b>		<b>GELDFLUSSRECHNUNG</b>	<b>31</b>
<b>7</b>		<b>FINANZKENNZAHLEN</b>	<b>37</b>
7.1		Gesamthaushalt	37
7.2		Allgemeiner Haushalt	38
7.3		Spezialfinanzierung Abwasserentsorgung	38
7.4		Spezialfinanzierung Abfall	39
7.5		Spezialfinanzierung Regionaler Naturpark Diemtigtal (RNPD)	39



<b>8</b>	<b>ANTRAG DER EXEKUTIVE</b>	40
<b>9</b>	<b>BESTÄTIGUNGSBERICHT</b>	42
<b>10</b>	<b>GENEHMIGUNG DER JAHRESRECHNUNG</b>	43
<b>11</b>	<b>ANHANG</b>	44
1.1	Regelwerk	44
11.1.1	Angewendetes Regelwerk	44
11.1.2	Bewertung Finanzvermögen	44
11.1.3	Bewertung Verwaltungsvermögen	46
11.1.4	Aktivierungsgrenzen	46
11.1.5	Bestehendes Verwaltungsvermögen	46
1.2	Grundlagen der Jahresrechnung	46
1.3	Eigenkapitalnachweis	47
1.4	Rückstellungsspiegel	48
1.5	Beteiligungsspiegel	49
1.6	Gewährleistungsspiegel	52
1.7	Anlagespiegel	53
1.8	Kreditkontrolle	56
11.8.1	Verpflichtungskontrolle für Investitionen	56
11.8.2	Nachkredite	58
11.9	Weitere massgebende Angaben	59
11.9.1	Werterhaltungskosten und Einlage in die Spezialfinanzierung Werterhalt Abwasseranlagen	59
<b>12</b>	<b>DETAILS ZUR JAHRESRECHNUNG</b>	60
12.1	Bilanz	60
12.2	Erfolgsrechnung nach Funktionen	75
12.3	Erfolgsrechnung nach Sachgruppen	106
12.4	Investitionsrechnung nach Funktionen	113
12.5	Investitionsrechnung nach Sachgruppen	122



# 1 Berichterstattung

## 1.1 Bericht

### Allgemeines und Grundlagen

Die Jahresrechnung 2021 wurde nach dem Rechnungslegungsmodell HRM2 gemäss Art. 70 Gemeindegesetz (GG, BSG 170.11) erstellt. Zum Einsatz gelangte die EDV-Software Dialog der Dialog Verwaltungs-Data AG.

Als Grundlage für die vorliegende Rechnung dient die Jahresrechnung 2020, die am 03. Mai 2021 abgelegt und von der Gemeindeversammlung am 02. Dezember 2021 genehmigt wurde. Die Steueranlage für die Gemeindesteuern beträgt 1,9 Einheiten der einfachen Steuer, diejenige für die Liegenschaftsteuer 1,5 ‰ der amtlichen Werte. Die Steueranlagen und das Budget 2021 wurden am 28. November 2020 durch die Gemeindeversammlung genehmigt.

Das Corona-Jahre 2020/2021 widerspiegelt sich auch in der Jahresrechnung 2021. Das öffentliche Leben wurde runtergefahren und dies beeinflusste teilweise auch die Kosten und Erträge der Gemeinde. Geplantes konnte coronabedingt nicht umgesetzt werden (Anlässe, Projekte, Schliessung öffentliche Räume etc.). Aufwandseitig verursachte Corona nicht "übliche" Kosten (Schutzkonzepte, Hygienemassnahmen).

Bei den Steuererträgen zeigt sich, dass die Auswirkungen der Pandemie weniger gravierend waren als befürchtet. Die Einbussen vielen wesentlich tiefer aus. Bei den Sonderveranlagungen fallen die Grundstückgewinnsteuern ins Gewicht. Diese sind aber nur einmalig und nur schwer abschätzbar.

Im Rechnungsjahr wurde sowohl das Schulhaus Schwenden wie auch das Erdgeschoss (Stockwerkeigentum) Kindergarten Entschwil verkauft. Beim Schulhaus Schwenden konnte ein Gewinn von rund CHF 345'000.00 und beim Erdgeschoss Kindergarten Entschwil einer von rund CHF 236'000.00 realisiert werden.

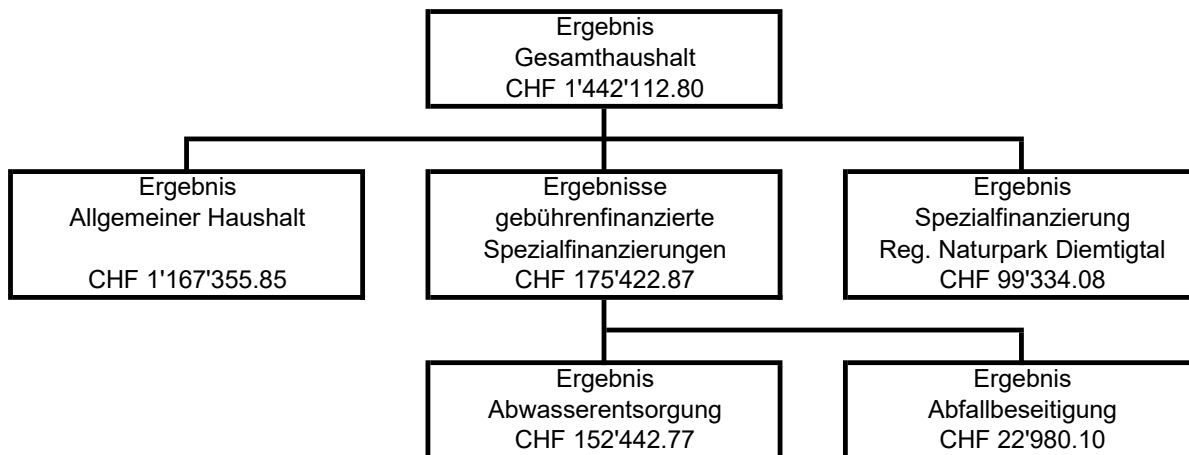
Ab dem Jahr 2021 müssen, nach dem errechneten Übertrag der Schwankungsreserven, die restlichen Neubewertungsreserven aus dem Übergang HRM1/HRM2 linear innert 5 Jahren aufgelöst werden. Dies führt zu einer Besserstellung des Ergebnisses von rund CHF 540'000.00. Dies hat keinen Geldfluss zur Folge und führt zu keiner besseren Selbstfinanzierung.

Wenn im Allgemeinen Haushalt ein Ertragsüberschuss ausgewiesen wird und die ordentlichen Abschreibungen kleiner als die Nettoinvestitionen sind, ist die Einlage in die finanzpolitische Reserve vorzunehmen. Im Rechnungsjahr 2020 sind die ordentlichen Abschreibungen höher als die Nettoinvestitionen, weshalb keine zusätzlichen Abschreibungen (Art. 84 und 85 GV) vorgenommen und in die finanzpolitische Reserve eingelegt werden müssen.



**Ergebnis Erfolgsrechnung**

Das Ergebnis der Erfolgsrechnung sieht wie folgt aus:



**1.1.1 Erfolgsrechnung**

**Ergebnis Gesamthaushalt**

Der Gesamthaushalt schliesst mit einem Ertragsüberschuss von CHF 1'442'112.80 ab. Budgetiert war ein Aufwandüberschuss von CHF 405'820.00. Die Besserstellung gegenüber dem Budget beträgt somit CHF 1'847'932.80.

**Ergebnis Allgemeiner Haushalt (Steuerhaushalt)**

Der allgemeine Haushalt schliesst mit einem Ertragsüberschuss von CHF 1'167'355.85 ab. Budgetiert war ein Aufwandüberschuss von CHF 645'320.00.

Die folgenden Kommentare beziehen sich auf den **Gesamthaushalt**.

**Personalaufwand**

Der Personalaufwand ist um CHF 66'574.80 höher als budgetiert. Die Entschädigungen der Behörden sind tiefer ausgefallen. Die Besoldungen des Verwaltungs- und Betriebspersonals sind über dem budgetierten Wert. Aufgrund von Krankheitsausfällen und Fluktuationen im Personalbestand mussten u.a. Stellvertretungen und für die Rekrutierung von neuem Personal mehr ausgegeben werden. Gegenüber dem Vorjahr sind die Löhne 6.6% gestiegen.

**Sach- und übriger Betriebsaufwand**

Der Sach- und übrige Betriebsaufwand liegt um CHF 237'683.72 unter dem Budget. In allen Funktionen konnten die Aufwände dank einer zurückhaltenden Kostenpolitik niedrig gehalten werden.

**Abschreibungen**

Die Abschreibungen sind mit gesamthaft CHF 1'095'770.85 unter dem budgetierten Betrag. Darin enthalten sind auch die Abschreibungen auf dem beim Übergang zu HRM2 bestehenden Verwaltungsvermögen, welches innert 10 Jahren - bis und mit dem Rechnungsjahr 2025 - mit jährlich CHF 635'291.75 abgeschrieben wird.

**Finanzaufwand**

Der Finanzaufwand schliesst gegenüber dem Budget mit einem Mehraufwand von CHF 652'036.87 ab. Aufgrund der der Verkäufe der Liegenschaften mussten diverse vorgeschriebene Buchungen vorgenommen werden. Die "Verluste" aus den Verkäufen wurden mit Entnahmen aus den Neubewertungsreserven gedeckt.

**Transferaufwand**

Beim Transferaufwand handelt es sich um Entschädigungen und Beiträge an Bund und Kanton, aber auch um Beiträge an andere Gemeinden, Gemeindeverbände, Vereine und an Private. Der Transferaufwand ist gegenüber dem Budget um CHF 68'196.98 tiefer. Hauptsächlich ist der Lastenausgleich Sozialhilfe tiefer ausgefallen. Der Kanton hat aufgrund der Pandemie mit einem grösseren Anstieg der Kosten gerechnet. Die Lehrergehälter sind höher als budgetiert ausgefallen.

**Ausserordentlicher Aufwand**

Die Einlagen in die Spezialfinanzierung Werterhalt Liegenschaften Finanzvermögen ist um CHF 190'290.00 höher als budgetiert.

**Fiskalertrag**

Der Steuerertrag ist gegenüber dem Budget 2021 gesamthaft um CHF 731'263.50 höher. Bei den natürlichen Personen ist ein Mehrertrag von CHF 452'821.05 zu verzeichnen. Bei den juristischen Personen ist ein Mehrertrag von rund CHF 30'000.00 zu verzeichnen. Die Sonderveranlagungen verzeichnen einen Mehrertrag von rund CHF 160'000.00. Bei den natürlichen Personen wurde im Vergleich zum Vorjahresertrag sehr vorsichtig budgetiert.

**Entgelte**

Bei den Entgelten ist ein Mehrertrag von CHF 57'545.55 zu verzeichnen. Es war eine hohe Bautätigkeit auf dem Gemeindegebiet was bei den Baupolizeigebühren zu einem Mehrertrag führte.

**Finanzertrag**

Die Position Finanzertrag schliesst gegenüber dem Budget um rund CHF 5'000.00 schlechter ab.

**Transferertrag**

Der Transferertrag schliesst um CHF 170'908.55 über dem Budget ab. Insbesondere die Entschädigung Wyss Academy zu Gunsten des Naturparks fällt hierbei mit rund CHF 75'000.00 ins Gewicht. Auch die übrigen Beiträge an den Naturpark sind höher ausgefallen. Der Naturpark ist eine Spezialfinanzierung und der Gewinn desselben wurde Eigenkapital Naturpark zugeführt.

**Ausserordentlicher Ertrag**

Die Verkäufe der Liegenschaften führten zu einer Entnahme aus den Neubewertungsreserven.

Ab dem Jahr 2021 müssen, nach dem errechneten Übertrag der Schwankungsreserven, die restlichen Neubewertungsreserven aus dem Übergang HRM1/HRM2 linear innert 5 Jahren aufgelöst werden. Dies führt zu einer Besserstellung des Ergebnisses von rund CHF 540'000.00. Dies hat keinen Geldfluss zur Folge und führt zu keiner besseren Selbstfinanzierung.

Insgesamt ist ein nicht budgetierter Ertrag von CHF 2'184'012.85 zu verzeichnen.

**1.1.2 Spezialfinanzierungen (SF)****SF Feuerwehr Diemtigtal (einseitig)**

Der Bereich Feuerwehr schliesst mit einem Ertragsüberschuss von CHF 5'772.21 ab, welcher in die entsprechende Spezialfinanzierung eingelegt wurde. Die einseitige Spezialfinanzierung Feuerwehr weist per 31.12.2021 einen Bestand von CHF 71'956.40 auf.

**SF Abwasserentsorgung**

Die Abwasserentsorgung (Funktion 7201) schliesst mit einem Ertragsüberschuss von CHF 152'442.77 ab. Die Schlechterstellung gegenüber dem Budget beträgt rund CHF 119'000.00 und ist auf die zu hohe Budgetierung Entnahme Werterhalt zurückzuführen.

Das Eigenkapital (Rechnungsausgleich) der SF Abwasserentsorgung beträgt per 31.12.2021 CHF 1'995'052.96 (Konto: 29002.00).

Der Bestand des Werterhalts beläuft sich auf CHF 3'507'447.15 (Konto: 29302.00).

**SF Abfall**

Die Abfallentsorgung (Funktion 7301) schliesst mit einem Ertragsüberschuss von CHF 22'980.10 ab. Budgetiert wurde ein Aufwandüberschuss von CHF 32'200.00. Die Besserstellung ist hauptsächlich auf Minderausgaben zurückzuführen.

Das Eigenkapital (Rechnungsausgleich) der SF Abfall beträgt per 31.12.2021 CHF 462'704.93 (Konto: 29003.00).



### 1.1.3 Übrige Spezialfinanzierungen (SF) mit Gemeindereglement

#### SF Regionaler Naturpark Diemtigtal

Der Bereich Regionaler Naturpark Diemtigtal schliesst mit einem Ertragsüberschuss von CHF 99'334.08 ab. Budgetiert war eine ausgeglichene Rechnung. Die Spezialfinanzierung Regionaler Naturpark Diemtigtal weist per 31.12.2021 einen Bestand von CHF 140'178.10 auf.

### 1.1.4 Investitionsrechnung

Es wurden Nettoinvestitionen von CHF 388'209.95 getätigt. Budgetiert waren Nettoinvestitionen von CHF 978'200.00. Dazu geführt haben insbesondere zeitliche Verzögerungen bei diversen geplanten Projekten.

### 1.1.5 Bilanz

Die Bilanzsumme beträgt per 31.12.2021 CHF 27'959'490.36 (Vorjahr: CHF 27'541'342.77). Dies entspricht einer Zunahme von CHF 418'147.59. Davon beläuft sich das Finanzvermögen auf CHF 15'219'959.46 (Vorjahr: CHF 14'064'066.32). Gegenüber dem Vorjahr entspricht dies einer Zunahme von CHF 1'155'893.14. Das Verwaltungsvermögen beträgt per 31.12.2021 CHF 12'739'530.90 (Vorjahr: CHF 13'477'276.45), was einer Abnahme von CHF 737'745.55 entspricht.

Das Fremdkapital weist einen Saldo von CHF 6'580'878.39 (Vorjahr: CHF 6'872'569.57) aus. Die langfristigen Schulden konnten per 31.12.2021 um CHF 500'000.00 reduziert werden. Das Eigenkapital (SG 29) beträgt per 31.12.2021 CHF 21'378'611.97 (Vorjahr: CHF 20'668'773.20). Das massgebende Eigenkapital (299) beträgt neu CHF 8'411'175.70.

### 1.1.6 Nachkredite

In der detaillierten Nachkreditabelle auf der Seite 58 werden nur Nachkredite grösser CHF 5'000.00 aufgeführt.

Total:	CHF	2'363'613.92
davon:		
gebunden	CHF	1'942'281.54
GR Kompetenz	CHF	421'332.38
zu beschliessen	CHF	-





## 1.2 Spezialfinanzierungen

(Gebührenfinanzierte Bereiche gemäss Art. 30 Bst. b FHDV)

### SF Abwasserentsorgung

	Rechnungsjahr 2021 CHF	Budget 2021 CHF	Rechnungsjahr 2020 CHF
Erfolg	152'442.77	271'700.00	232'469.67
Verwaltungsvermögen per 31.12	182'856.87		165'027.47
Bestand Werterhalt per 31.12.	3'507'447.15		3'273'565.60
Eigenkapital SF per 31.12.	1'995'052.96		1'842'610.19

### SF Abfallentsorgung

	Rechnungsjahr 2021 CHF	Budget 2021 CHF	Rechnungsjahr 2020 CHF
Erfolg	22'980.10	-32'200.00	22'918.11
Verwaltungsvermögen per 31.12	-		-
Eigenkapital SF per 31.12.	462'704.93		439'724.83



(Übrige Spezialfinanzierungen)

**SF Feuerwehr Diemtigtal (einseitig)**

	<b>Rechnungsjahr 2021 CHF</b>	<b>Budget 2021 CHF</b>	<b>Rechnungsjahr 2020 CHF</b>
Erfolg	5'772.21	-22'000.00	13'944.87
Verwaltungsvermögen per 31.12	510'895.75		534'047.25
Eigenkapital SF per 31.12.	71'956.40		66'184.19

**SF Regionaler Naturpark Diemtigtal**

	<b>Rechnungsjahr 2021 CHF</b>	<b>Budget 2021 CHF</b>	<b>Rechnungsjahr 2020 CHF</b>
Erfolg	99'334.08	-	28'161.49
Verwaltungsvermögen per 31.12	-		-
Eigenkapital SF per 31.12.	140'178.10		40'844.02



## 2 Eckdaten

### 2.1 Übersicht

	Jahresrechnung 2021	Budget 2021	Jahresrechnung 2020
Jahresergebnis Erfolgsrechnung Gesamthaushalt	1'442'112.80	-405'820.00	2'041'379.92
Jahresergebnis Erfolgsrechnung Allgemeiner Haushalt	1'167'355.85	-645'320.00	1'757'830.65
Jahresergebnis gesetzliche Spezialfinanzierungen	274'756.95	239'500.00	283'549.27
Steuerertrag natürliche Personen	4'048'821.05	3'596'000.00	4'110'740.65
Steuerertrag juristische Personen	425'284.15	395'700.00	189'299.45
Liegenschaftssteuer	731'148.05	660'000.00	702'222.40
Nettoinvestitionen	388'209.95	978'200.00	541'771.85
Bestand Finanzvermögen	15'219'959.46		14'064'066.32
Bestand Verwaltungsvermögen Gesamthaushalt	12'739'530.90		13'477'276.45
Bestand Verwaltungsvermögen Allgemeiner Haushalt	12'556'674.03		13'312'248.98
Bestand Verwaltungsvermögen Spezialfinanzierungen	182'856.87		165'027.47
Fremdkapital	6'580'878.39		6'872'569.57
Eigenkapital	21'378'611.97		20'668'773.20
Reserven	2'304'904.20		2'304'904.20
Bilanzüberschuss/-fehlbetrag	8'411'175.70		6'750'383.69



**2.2 Selbstfinanzierung / Finanzierungsergebnis**

			<b>Jahresrechnung 2021</b>	<b>Budget 2021</b>	<b>Jahresrechnung 2020</b>
Ergebnis Gesamthaushalt	90		1'442'112.80	-405'820.00	2'041'379.92
Abschreibung Verwaltungsvermögen	33	+	1'095'770.85	1'138'800.00	1'087'601.20
Einlagen in Fonds und Spezialfinanzierungen	35	+	254'157.42	40'000.00	270'502.74
Entnahmen aus Fonds und Spezialfinanzierungen	45	-	8'731.45	118'500.00	8'032.00
Wertberichtigung Darlehen Verwaltungsvermögen	364	+	-	-	-
Wertberichtigung Beteiligungen Verwaltungsvermögen	365	+	-	-	-
Abschreibungen Investitionsbeiträge	366	+	31'384.65	37'500.00	28'037.20
Einlagen in das Eigenkapital	389	+	718'648.90	160'000.00	406'540.00
Entnahmen aus dem Eigenkapital	489	-	2'184'012.85	46'550.00	313'971.96
Aufwertung Verwaltungsvermögen	4490	-	-	-	-
<b>Selbstfinanzierung</b>			<b>1'349'330.32</b>	<b>805'430.00</b>	<b>3'512'057.10</b>
<b>Nettoinvestitionen</b>					
Investitionsausgaben	690	+	495'209.95	1'205'200.00	846'703.85
Investitionseinnahmen	590	-	107'000.00	227'000.00	304'932.00
<b>Nettoinvestitionen</b>			<b>388'209.95</b>	<b>978'200.00</b>	<b>541'771.85</b>
<b>Finanzierungsergebnis</b>			<b>961'120.37</b>	<b>-172'770.00</b>	<b>2'970'285.25</b>



## 2.3 Gestufte Erfolgsausweise

### 2.3.1 Gesamthaushalt

	Jahresrechnung 2021	Budget 2021	Jahresrechnung 2020
<b>Betrieblicher Aufwand</b>			
30 Personalaufwand	3'002'024.80	2'935'450.00	2'816'207.65
31 Sach- und übriger Betriebsaufwand	2'738'736.28	2'976'420.00	2'346'094.58
33 Abschreibungen Verwaltungsvermögen	1'095'770.85	1'138'800.00	1'087'601.20
35 Einlagen in Fonds und Spezialfinanzierungen	248'385.21	40'000.00	256'557.87
36 Transferaufwand	3'819'753.03	3'887'950.00	3'724'985.79
37 Durchlaufende Beiträge	-	-	-
<b>Total betrieblicher Aufwand</b>	<b>10'904'670.17</b>	<b>10'978'620.00</b>	<b>10'231'447.09</b>
<b>Betrieblicher Ertrag</b>			
40 Fiskalertrag	5'518'463.50	4'787'200.00	5'208'618.50
41 Regalien und Konzessionen	77'723.00	75'000.00	86'566.70
42 Entgelte	1'394'795.59	1'337'250.00	1'407'226.03
43 Verschiedene Erträge	122.60	600.00	347.50
45 Entnahmen aus Fonds und Spezialfinanzierungen	8'731.45	118'500.00	8'032.00
46 Transferertrag	4'464'808.55	4'293'900.00	4'587'421.18
47 Durchlaufende Beiträge	-	-	-
<b>Total betrieblicher Ertrag</b>	<b>11'464'644.69</b>	<b>10'612'450.00</b>	<b>11'298'211.91</b>
<b>ERGEBNIS AUS BETRIEBLICHER TÄTIGKEIT</b>	<b>559'974.52</b>	<b>-366'170.00</b>	<b>1'066'764.82</b>
34 Finanzaufwand	868'186.87	216'150.00	487'575.31
44 Finanzertrag	284'961.20	289'950.00	1'554'758.45
<b>ERGEBNIS AUS FINANZIERUNG</b>	<b>-583'225.67</b>	<b>73'800.00</b>	<b>1'067'183.14</b>
<b>OPERATIVES ERGEBNIS</b>	<b>-23'251.15</b>	<b>-292'370.00</b>	<b>2'133'947.96</b>
38 Ausserordentlicher Aufwand	718'648.90	160'000.00	406'540.00
48 Ausserordentlicher Ertrag	2'184'012.85	46'550.00	313'971.96
<b>AUSSERORDENTLICHES ERGEBNIS</b>	<b>1'465'363.95</b>	<b>-113'450.00</b>	<b>-92'568.04</b>
<b>GESAMTERGEBNIS ERFOLGSRECHNUNG</b>	<b>1'442'112.80</b>	<b>-405'820.00</b>	<b>2'041'379.92</b>



2.3.2 Allgemeiner Haushalt

	Jahresrechnung 2021	Budget 2021	Jahresrechnung 2020
<b>Betrieblicher Aufwand</b>			
30 Personalaufwand	2'419'482.70	2'376'050.00	2'230'012.23
31 Sach- und übriger Betriebsaufwand	1'670'366.19	1'836'720.00	1'299'279.05
33 Abschreibungen Verwaltungsvermögen	1'092'526.10	1'135'500.00	1'084'356.45
35 Einlagen in Fonds und Spezialfinanzierungen	5'772.21	-	13'944.87
36 Transferaufwand	3'620'929.78	3'651'350.00	3'589'793.90
37 Durchlaufende Beiträge	-	-	-
<b>Total betrieblicher Aufwand</b>	<b>8'809'076.98</b>	<b>8'999'620.00</b>	<b>8'217'386.50</b>
<b>Betrieblicher Ertrag</b>			
40 Fiskalertrag	5'518'463.50	4'787'200.00	5'208'618.50
41 Regalien und Konzessionen	77'723.00	75'000.00	86'566.70
42 Entgelte	533'091.60	542'250.00	563'392.03
43 Verschiedene Erträge	122.60	600.00	347.50
45 Entnahmen aus Fonds und Spezialfinanzierungen	-	22'000.00	-
46 Transferertrag	2'972'150.20	2'972'400.00	3'148'102.32
47 Durchlaufende Beiträge	-	-	-
<b>Total betrieblicher Ertrag</b>	<b>9'101'550.90</b>	<b>8'399'450.00</b>	<b>9'007'027.05</b>
<b>ERGEBNIS AUS BETRIEBLICHER TÄTIGKEIT</b>	<b>292'473.92</b>	<b>-600'170.00</b>	<b>789'640.55</b>
34 Finanzaufwand	868'186.87	216'150.00	487'575.31
44 Finanzertrag	277'704.85	284'450.00	1'548'333.45
<b>ERGEBNIS AUS FINANZIERUNG</b>	<b>-590'482.02</b>	<b>68'300.00</b>	<b>1'060'758.14</b>
<b>OPERATIVES ERGEBNIS</b>	<b>-298'008.10</b>	<b>-531'870.00</b>	<b>1'850'398.69</b>
38 Ausserordentlicher Aufwand	718'648.90	160'000.00	406'540.00
48 Ausserordentlicher Ertrag	2'184'012.85	46'550.00	313'971.96
<b>AUSSERORDENTLICHES ERGEBNIS</b>	<b>1'465'363.95</b>	<b>-113'450.00</b>	<b>-92'568.04</b>
<b>GESAMTERGEBNIS ERFOLGSRECHNUNG</b>	<b>1'167'355.85</b>	<b>-645'320.00</b>	<b>1'757'830.65</b>



### **2.3.3 Spezialfinanzierung Feuerwehr (einseitig)**

Keine separate Auswertung bei einseitiger Spezialfinanzierung



**2.3.4 Spezialfinanzierung Abwasser**

	<b>Jahresrechnung 2021</b>	<b>Budget 2021</b>	<b>Jahresrechnung 2020</b>
<b>Betrieblicher Aufwand</b>			
30 Personalaufwand	-	-	-
31 Sach- und übriger Betriebsaufwand	75'631.29	164'300.00	29'904.58
33 Abschreibungen Verwaltungsvermögen	3'244.75	3'300.00	3'244.75
35 Einlagen in Fonds und Spezialfinanzierungen	242'613.00	40'000.00	242'613.00
36 Transferaufwand	168'953.20	202'200.00	112'450.85
37 Durchlaufende Beiträge	-	-	-
<b>Total betrieblicher Aufwand</b>	<b>490'442.24</b>	<b>409'800.00</b>	<b>388'213.18</b>
<b>Betrieblicher Ertrag</b>			
40 Fiskalertrag	-	-	-
41 Regalien und Konzessionen	-	-	-
42 Entgelte	627'753.56	580'000.00	606'840.85
43 Verschiedene Erträge	-	-	-
45 Entnahmen aus Fonds und Spezialfinanzierungen	8'731.45	96'500.00	8'032.00
46 Transferertrag	-	-	-
47 Durchlaufende Beiträge	-	-	-
<b>Total betrieblicher Ertrag</b>	<b>636'485.01</b>	<b>676'500.00</b>	<b>614'872.85</b>
<b>ERGEBNIS AUS BETRIEBLICHER TÄTIGKEIT</b>	<b>146'042.77</b>	<b>266'700.00</b>	<b>226'659.67</b>
34 Finanzaufwand	-	-	-
44 Finanzertrag	6'400.00	5'000.00	5'810.00
<b>ERGEBNIS AUS FINANZIERUNG</b>	<b>6'400.00</b>	<b>5'000.00</b>	<b>5'810.00</b>
<b>OPERATIVES ERGEBNIS</b>	<b>152'442.77</b>	<b>271'700.00</b>	<b>232'469.67</b>
38 Ausserordentlicher Aufwand	-	-	-
48 Ausserordentlicher Ertrag	-	-	-
<b>AUSSERORDENTLICHES ERGEBNIS</b>	<b>-</b>	<b>-</b>	<b>-</b>
<b>GESAMTERGEBNIS ERFOLGSRECHNUNG</b>	<b>152'442.77</b>	<b>271'700.00</b>	<b>232'469.67</b>





2.3.5 Spezialfinanzierung Abfall

	Jahresrechnung 2021	Budget 2021	Jahresrechnung 2020
<b>Betrieblicher Aufwand</b>			
30 Personalaufwand	867.65	1'100.00	720.70
31 Sach- und übriger Betriebsaufwand	180'782.63	212'200.00	190'667.50
33 Abschreibungen Verwaltungsvermögen	-	-	-
35 Einlagen in Fonds und Spezialfinanzierungen	-	-	-
36 Transferaufwand	29'870.05	34'400.00	22'741.04
37 Durchlaufende Beiträge	-	-	-
<b>Total betrieblicher Aufwand</b>	<b>211'520.33</b>	<b>247'700.00</b>	<b>214'129.24</b>
<b>Betrieblicher Ertrag</b>			
40 Fiskalertrag	-	-	-
41 Regalien und Konzessionen	-	-	-
42 Entgelte	233'950.43	215'000.00	236'527.35
43 Verschiedene Erträge	-	-	-
45 Entnahmen aus Fonds und Spezialfinanzierungen	-	-	-
46 Transferertrag	-	-	-
47 Durchlaufende Beiträge	-	-	-
<b>Total betrieblicher Ertrag</b>	<b>233'950.43</b>	<b>215'000.00</b>	<b>236'527.35</b>
<b>ERGEBNIS AUS BETRIEBLICHER TÄTIGKEIT</b>	<b>22'430.10</b>	<b>-32'700.00</b>	<b>22'398.11</b>
34 Finanzaufwand	-	-	-
44 Finanzertrag	550.00	500.00	520.00
<b>ERGEBNIS AUS FINANZIERUNG</b>	<b>550.00</b>	<b>500.00</b>	<b>520.00</b>
<b>OPERATIVES ERGEBNIS</b>	<b>22'980.10</b>	<b>-32'200.00</b>	<b>22'918.11</b>
38 Ausserordentlicher Aufwand	-	-	-
48 Ausserordentlicher Ertrag	-	-	-
<b>AUSSERORDENTLICHES ERGEBNIS</b>	<b>-</b>	<b>-</b>	<b>-</b>
<b>GESAMTERGEBNIS ERFOLGSRECHNUNG</b>	<b>22'980.10</b>	<b>-32'200.00</b>	<b>22'918.11</b>



2.3.6 Spezialfinanzierung Regionaler Naturpark Diemtigtal

	Jahresrechnung 2021	Budget 2021	Jahresrechnung 2020
<b>Betrieblicher Aufwand</b>			
30 Personalaufwand	581'674.45	558'300.00	585'474.72
31 Sach- und übriger Betriebsaufwand	811'956.17	763'200.00	826'243.45
33 Abschreibungen Verwaltungsvermögen	-	-	-
35 Einlagen in Fonds und Spezialfinanzierungen	-	-	-
36 Transferaufwand	-	-	-
37 Durchlaufende Beiträge	-	-	-
<b>Total betrieblicher Aufwand</b>	<b>1'393'630.62</b>	<b>1'321'500.00</b>	<b>1'411'718.17</b>
<b>Betrieblicher Ertrag</b>			
40 Fiskalertrag	-	-	-
41 Regalien und Konzessionen	-	-	-
42 Entgelte	-	-	465.80
43 Verschiedene Erträge	-	-	-
45 Entnahmen aus Fonds und Spezialfinanzierungen	-	-	-
46 Transferertrag	1'492'658.35	1'321'500.00	1'439'318.86
47 Durchlaufende Beiträge	-	-	-
<b>Total betrieblicher Ertrag</b>	<b>1'492'658.35</b>	<b>1'321'500.00</b>	<b>1'439'784.66</b>
<b>ERGEBNIS AUS BETRIEBLICHER TÄTIGKEIT</b>	<b>99'027.73</b>	<b>-</b>	<b>28'066.49</b>
34 Finanzaufwand	-	-	-
44 Finanzertrag	306.35	-	95.00
<b>ERGEBNIS AUS FINANZIERUNG</b>	<b>306.35</b>	<b>-</b>	<b>95.00</b>
<b>OPERATIVES ERGEBNIS</b>	<b>99'334.08</b>	<b>-</b>	<b>28'161.49</b>
38 Ausserordentlicher Aufwand	-	-	-
48 Ausserordentlicher Ertrag	-	-	-
<b>AUSSERORDENTLICHES ERGEBNIS</b>	<b>-</b>	<b>-</b>	<b>-</b>
<b>GESAMTERGEBNIS ERFOLGSRECHNUNG</b>	<b>99'334.08</b>	<b>-</b>	<b>28'161.49</b>



### 3 Bilanz

#### AKTIVEN

	31.12.2021	01.01.2021
<b>FINANZVERMÖGEN</b>		
100 Flüssige Mittel und kurzfristige Geldanlagen	6'545'275.20	3'740'188.63
101 Forderungen	2'659'666.70	3'066'283.21
102 Kurzfristige Finanzanlagen	-	-
104 Aktive Rechnungsabgrenzungen	363'350.70	37'202.65
106 Vorräte und angefangene Arbeiten	29'018.86	25'963.83
107 Finanzanlagen	182'900.00	172'750.00
108 Sachanlagen Finanzanlagen	5'439'748.00	7'021'678.00
109 Forderungen gegenüber Spezialfinanzierungen und Fonds im Fremdkapital	-	-
<b>TOTAL FINANZVERMÖGEN</b>	<b>15'219'959.46</b>	<b>14'064'066.32</b>
<b>VERWALTUNGSVERMÖGEN</b>		
140 Sachanlagen Verwaltungsvermögen	12'060'659.03	12'851'287.53
142 Immaterielle Anlagen	47'127.20	53'575.70
144 Darlehen	19'598.75	19'598.75
145 Beteiligungen, Grundkapitalien	7'410.00	6'210.00
146 Investitionsbeiträge	604'735.92	546'604.47
<b>TOTAL VERWALTUNGSVERMÖGEN</b>	<b>12'739'530.90</b>	<b>13'477'276.45</b>
<b>AKTIVEN</b>	<b>27'959'490.36</b>	<b>27'541'342.77</b>



## PASSIVEN

	31.12.2021	01.01.2021
<b>FREMDKAPITAL</b>		
<b>Kurzfristiges Fremdkapital</b>		
200 Laufende Verbindlichkeiten	875'552.82	1'213'676.33
201 Kurzfristige Finanzverbindlichkeiten	2'456'500.00	2'506'500.00
204 Passive Rechnungsabgrenzungen	177'911.65	189'218.06
205 Kurzfristige Rückstellungen	15'000.00	-
<b>Total kurzfristiges Fremdkapital</b>	<b>3'524'964.47</b>	<b>3'909'394.39</b>
<b>Langfristiges Fremdkapital</b>		
206 Langfristige Finanzverbindlichkeiten	2'552'000.00	2'508'500.00
208 Langfristige Rückstellungen	405'009.03	366'607.25
209 Verbindlichkeiten gegenüber Spezialfinanzierungen und Fonds im Fremdkapital	98'904.89	88'067.93
<b>Total langfristiges Fremdkapital</b>	<b>3'055'913.92</b>	<b>2'963'175.18</b>
<b>TOTAL FREMDKAPITAL</b>	<b>6'580'878.39</b>	<b>6'872'569.57</b>
<b>EIGENKAPITAL</b>		
290 Verpflichtungen/Vorschüsse gegenüber Spezialfinanzierungen	2'669'892.39	2'389'363.23
292 Rücklagen der Globalbudgetbereiche	-	-
293 Vorfinanzierungen	5'467'606.93	4'905'748.98
294 Reserven	2'304'904.20	2'304'904.20
296 Neubewertungsreserve Finanzvermögen	2'525'032.75	4'318'373.10
299 Bilanzüberschuss/-fehlbetrag	8'411'175.70	6'750'383.69
<b>TOTAL EIGENKAPITAL</b>	<b>21'378'611.97</b>	<b>20'668'773.20</b>
<b>PASSIVEN</b>	<b>27'959'490.36</b>	<b>27'541'342.77</b>



## 4 Funktionen

### 4.1 Erfolgsrechnung

	Jahresrechnung 2021		Budget 2021		Jahresrechnung 2020	
	Aufwand	Ertrag	Aufwand	Ertrag	Aufwand	Ertrag
0 Allgemeine Verwaltung	1'421'843.97	106'380.00	1'389'250.00	62'100.00	1'197'192.12	56'321.60
Nettoergebnis		1'315'463.97		1'327'150.00		1'140'870.52
1 Öffentliche Ordnung und Sicherheit	298'680.00	297'905.30	345'100.00	262'500.00	292'125.95	265'365.70
Nettoergebnis		774.70		82'600.00		26'760.25
2 Bildung	2'466'252.14	251'016.45	2'480'420.00	266'350.00	2'397'394.98	396'388.96
Nettoergebnis		2'215'235.69		2'214'070.00		2'001'006.02
3 Kultur, Sport, Freizeit, Kirche	69'669.48	-	94'050.00	-	70'852.80	-
Nettoergebnis		69'669.48		94'050.00		70'852.80
4 Gesundheit	19'024.65	500.00	23'600.00	1'000.00	10'739.25	-
Nettoergebnis		18'524.65		22'600.00		10'739.25
5 Soziale Sicherheit	1'845'114.88	120'890.10	1'936'200.00	87'800.00	1'801'285.30	103'328.25
Nettoergebnis		1'724'224.78		1'848'400.00		1'697'957.05
6 Verkehr	1'058'333.16	23'686.35	1'004'300.00	54'500.00	863'175.21	85'072.80
Nettoergebnis		1'034'646.81		949'800.00		778'102.41
7 Umweltschutz und Raumordnung	2'602'845.69	2'453'922.84	2'549'900.00	2'338'900.00	2'510'219.15	2'375'623.35
Nettoergebnis		148'922.85		211'000.00		134'595.80
8 Volkswirtschaft	219'776.45	235'469.45	287'750.00	279'300.00	244'748.90	262'003.90
Nettoergebnis	15'693.00			8'450.00	17'255.00	
9 Finanzen und Steuern	2'781'552.47	9'293'322.40	1'532'800.00	7'645'600.00	2'038'208.01	7'881'837.11
Nettoergebnis	6'511'769.93		6'112'800.00		5'843'629.10	



4.1.1 Kommentar

0 Allgemeine Verwaltung

	Jahresrechnung 2021		Budget 2021		Jahresrechnung 2020	
	Aufwand	Ertrag	Aufwand	Ertrag	Aufwand	Ertrag
Nettoergebnis	1'421'843.97	106'380.00 1'315'463.97	1'389'250.00	62'100.00 1'327'150.00	1'197'192.12	56'321.60 1'140'870.52

Das Nettoergebnis in der Funktion 0 Allgemeine Verwaltung schliesst gegenüber dem Budget um 0.88 % oder CHF 11'686.03 besser ab.

0120 Exekutive: Der Gemeinderatskredit wurde um CHF 28'732.30 nicht ausgeschöpft.

0220 Allgemeine Dienste: Die Besoldungen zeigen aufgrund von krankheitsbedingten Ausfällen einen Mehraufwand von CHF 139'712.35. Diese werden durch Versicherungsleistungen von CHF 86'175.70 gemindert. Zusätzlich ins Gewicht fallen noch die Fluktuationen, welche z.T. zu Überschneidungen bei der Übergabe führten.

1 Öffentliche Ordnung und Sicherheit, Verteidigung

	Jahresrechnung 2021		Budget 2021		Jahresrechnung 2020	
	Aufwand	Ertrag	Aufwand	Ertrag	Aufwand	Ertrag
Nettoergebnis	298'680.00	297'905.30 774.70	345'100.00	262'500.00 82'600.00	292'125.95	265'365.70 26'760.25

Das Nettoergebnis in der Funktion 1 Öffentliche Ordnung und Sicherheit, Verteidigung schliesst gegenüber dem Budget um CHF 81'825.30 besser ab.

1400 Allgemeines Rechtswesen: Die Baupolizeigebühren vielen wesentlich höher als budgetiert aus; Mehrertrag CHF 48'266.20.

1620 Zivilschutz: Die geplante periodische Schutzraumkontrolle (Budget 25'000.00) wurde nicht durchgeführt.

1500 Feuerwehr: Der Bereich Feuerwehr schliesst gesamthaft um CHF 27'772.21 besser ab geplant. Es resultiert sogar ein Ertragsüberschuss von CHF 5'772.21, welcher in die entsprechende Spezialfinanzierung eingelegt wurde. Die Spezialfinanzierung Feuerwehr weist per 31.12.2021 einen Bestand von CHF 71'956.40 auf.



**2 Bildung**

	Jahresrechnung 2021		Budget 2021		Jahresrechnung 2020	
	Aufwand	Ertrag	Aufwand	Ertrag	Aufwand	Ertrag
Nettoergebnis	2'466'252.14	251'016.45 2'215'235.69	2'480'420.00	266'350.00 2'214'070.00	2'397'394.98	396'388.96 2'001'006.02

Das Nettoergebnis in der Funktion *2 Bildung* schliesst gegenüber dem Budget um CHF 1'165.69 oder 0.05 % schlechter ab.

*Lastenverteilung Lehrerbesoldungen:* Kindergarten / Primarstufe / Sekundarstufe; gegenüber dem Budget war der Anteil um CHF 59'461.45 höher. Insbesondere bei der Primarstufe war der Anteil gesamthaft rund CHF 50'000.00 über den Erwartungen, was auch auf die Schlussrechnung Schuljahr 2020/21 zurückzuführen ist (CHF 16'817.--).

*2130 Sekundarstufe I:* Der Schulkostenbeitrag an den Gemeindeverband Sekundarschule Erlenbach ist im 2021 mit CHF 429'433.83 im budgetierten Rahmen.

*2170 Schulliegenschaften:* Die Aufwände der Schulliegenschaften liegen rund 19'000.00 unter dem Budget. Sowohl für den Unterhalt wie auch für Wasser, Abwasser und Strom vielen Minderkosten an. Da die Schulanlagen coronabedingt geschlossen waren, sind aber auch weniger Benützungsgebühren zu verzeichnen.

*2190 Schulleitung und Schulverwaltung:* Die planmässigen Abschreibungen für die ICT-Geräte/Kopierer von CHF 34'134.45 waren im Budget fälschlicherweise in der Funktion 2198 budgetiert.

*2195 Schülertransporte:* Die Nettokosten von CHF 109'222.66 liegen unter den Erwartungen (Minderaufwand rund CHF 21'000) .



**3 Kultur, Sport und Freizeit, Kirche**

	Jahresrechnung 2021		Budget 2021		Jahresrechnung 2020	
	Aufwand	Ertrag	Aufwand	Ertrag	Aufwand	Ertrag
Nettoergebnis	69'669.48	- 69'669.48	94'050.00	- 94'050.00	70'852.80	- 70'852.80

Das Nettoergebnis in der Funktion 3 *Kultur, Sport und Freizeit, Kirche* schliesst gegenüber dem Budget um 26 % besser ab.

3290 *Übrige Kultur*: Diverse Anlässe mussten coronabedingt abgesagt oder verschoben werden.

**4 Gesundheit**

	Jahresrechnung 2021		Budget 2021		Jahresrechnung 2020	
	Aufwand	Ertrag	Aufwand	Ertrag	Aufwand	Ertrag
Nettoergebnis	19'024.65	500.00 18'524.65	23'600.00	1'000.00 22'600.00	10'739.25	- 10'739.25

Das Nettoergebnis in der Funktion 4 *Gesundheit* schliesst gegenüber dem Budget mit einem Minderaufwand CHF 4'075.35 ab.





**5 Soziale Sicherheit**

	Jahresrechnung 2021		Budget 2021		Jahresrechnung 2020	
	Aufwand	Ertrag	Aufwand	Ertrag	Aufwand	Ertrag
Nettoergebnis	1'845'114.88	120'890.10	1'936'200.00	87'800.00	1'801'285.30	103'328.25
		1'724'224.78		1'848'400.00		1'697'957.05

Das Nettoergebnis in der Funktion *5 Soziale Sicherheit* schliesst gegenüber dem Budget um 6.7%, d.h. CHF 124'175.22 besser ab.

*5799 Lastenausgleich Sozialhilfe:* Der Beitrag an den kantonalen Lastenausgleich Sozialhilfe ist um rund CHF 109'200.00 tiefer als budgetiert.

**6 Verkehr und Nachrichtenübermittlung**

	Jahresrechnung 2021		Budget 2021		Jahresrechnung 2020	
	Aufwand	Ertrag	Aufwand	Ertrag	Aufwand	Ertrag
Nettoergebnis	1'058'333.16	23'686.35	1'004'300.00	54'500.00	863'175.21	85'072.80
		1'034'646.81		949'800.00		778'102.41

Das Nettoergebnis in der Funktion *6 Verkehr und Nachrichtenübermittlung* schliesst gegenüber dem Budget um 8.93% schlechter ab.

*6150 Gemeindestrassen:* Diese Kontogruppe schliesst gegenüber dem Budget um rund CHF 65'000.00 schlechter ab. Dies ist insbesondere auf den Winterdienst (DL Dritter / Streusalz) zurückzuführen, der um CHF 74'000.00 höher ausfällt. Zudem sind CHF 44'381.35 höhere Ausgaben für den Strassenunterhalt geflossen.

*6291 Gemeindeanteil Öffentlicher Verkehr:* Der Lastenanteil an den öffentlichen Verkehr ist um rund CHF 20'000.00 tiefer als budgetiert.



**7 Umweltschutz und Raumordnung**

	Jahresrechnung 2021		Budget 2021		Jahresrechnung 2020	
	Aufwand	Ertrag	Aufwand	Ertrag	Aufwand	Ertrag
Nettoergebnis	2'602'845.69	2'453'922.84 148'922.85	2'549'900.00	2'338'900.00 211'000.00	2'510'219.15	2'375'623.35 134'595.80

Das Nettoergebnis in der Funktion *7 Umweltschutz und Raumordnung* schliesst gegenüber dem Budget um 29.4% besser ab.

*7201 Abwasserentsorgung:* Der Kanalunterhalt und die Betriebsbeiträge sind um je rund CHF 121'000 tiefer als erwartet. Gesamthaft schliesst die Abwasserentsorgung mit einem Ertragsüberschuss von CHF 152'442.77 ab, welcher ins Eigenkapital Spezialfinanzierung eingelegt wurde.

*7301 Abfall:* Das Rechnungsergebnis ist gesamthaft um rund CHF 55'180.10 besser als erwartet. Insbesondere sind die Abfuhrkosten und die Deponiekosten tiefer als budgetiert.. Es resultiert ein Ertragsüberschuss von CHF 22'980.10, der in die Spezialfinanzierung eingelegt wurde.

*7500 Arten- und Landschaftsschutz:* Der Regionale Naturpark Diemtigtal schloss mit einem Ertragsüberschuss von CHF 99'334.08 ab. Dieser wurde der entsprechenden Spezialfinanzierung (Eigenkapital) gutgeschrieben.

**8 Volkswirtschaft**

	Jahresrechnung 2021		Budget 2021		Jahresrechnung 2020	
	Aufwand	Ertrag	Aufwand	Ertrag	Aufwand	Ertrag
Nettoergebnis	219'776.45 15'693.00	235'469.45	287'750.00	279'300.00 8'450.00	244'748.90 17'255.00	262'003.90

Das Nettoergebnis der Funktion *8 Volkswirtschaft* schliesst gegenüber dem Budget um CHF 7'243.00 besser ab.

*8130 Produktionsverbesserungen Vieh:* Mit dem steten Rückgang der gehandelten Tiere am Schlachtviehmarkt sinken die Kosten und Entschädigungen.



## 9 Finanzen und Steuern

	Jahresrechnung 2021		Budget 2021		Jahresrechnung 2020	
	Aufwand	Ertrag	Aufwand	Ertrag	Aufwand	Ertrag
Nettoergebnis	2'781'552.47	9'293'322.40	1'532'800.00	7'645'600.00	2'038'208.01	7'881'837.11
	6'511'769.93		6'112'800.00		5'843'629.10	

Das Nettoergebnis der Funktion 9 *Finanzen und Steuern* schliesst mit einer Budgetabweichung von CHF 464'920.90 ab.

**9100 Allgemeine Gemeindesteuern:** Der Steuerertrag der natürlichen Personen ist gegenüber dem Budget um rund CHF 452'800 höher. Bei den juristischen Personen ist der Steuerertrag dagegen rund CHF 29'590 höher als erwartet. Es wird angenommen, dass sich die Covid-19 Pandemie für einzelne Wirtschaftszweige und Branchen negativ auswirken wird. Die Einkommenseinbussen sind bisher nicht so massiv wie befürchtet. Die weitere Entwicklung hängt von der wirtschaftlichen Entwicklung ab und ist zurzeit schwer einschätzbar.

**9101 Sondersteuern:** Die nicht vorhersehbaren Steuereinnahmen der Grundstückgewinnsteuern und Sonderveranlagungen sind um CHF 166'089.10 höher als erwartet.

**9102 Liegenschaftssteuern:** Die allgemeine Neubewertung AN20 der Grundstücke führte zu einer Erhöhung der amtlichen Werte. Diese waren bei der Budgetierung 2021 noch nicht berücksichtigt (Mehrertrag CHF 70'906.30) .

**9300 Finanz- und Lastenausgleich:** Die für die Gemeinde Diemtigen wichtigen Erträge aus dem Finanz- und Lastenausgleich sind gegenüber dem Budget um CHF 52'578.00 tiefer.

**9630 Liegenschaften des Finanzvermögens:** Im Rechnungsjahr wurde sowohl das Schulhaus Schwenden wie auch das Erdgeschoss (Stockwerkeigentum) Kindergarten Entschwil verkauft. Beim Schulhaus Schwenden konnte ein Gewinn von rund CHF 345'000.00 und beim Erdgeschoss Kindergarten Entschwil einer von rund CHF 236'000.00 realisiert werden. Aufgrund der Buchungsvorschriften mussten für die Abwicklung in der Buchhaltung sowohl Verluste wie auch Entnahmen aus den Neubewertungsreserven verbucht werden.

**9900 Systembedinge zusätzliche Abschreibungen:** Nach Art. 84 + 85 der Gemeindeverordnung mussten keine systembedingen zusätzlichen Abschreibungen vorgenommen werden, da die ordentlichen Abschreibungen im Allgemeinen Haushalt höher als die Nettoinvestitionen sind.

**9950 Neutrale Aufwendungen und Erträge:** . Ab dem Jahr 2021 müssen, nach dem errechneten Übertrag der Schwankungs-reserven, die restlichen Neubewertungsreserven aus dem Übergang HRM1/HRM2 linear innert 5 Jahren aufgelöst werden. Dies führt zu einer Besserstellung des Ergebnisses von rund CHF 540'000.00.



**4.2 Investitionsrechnung**

	Jahresrechnung 2021		Budget 2021		Jahresrechnung 2020	
	Ausgaben	Einnahmen	Ausgaben	Einnahmen	Ausgaben	Einnahmen
0 Allgemeine Verwaltung	17'906.40	-	22'000.00	-	46'025.05	-
Nettoausgaben/-einnahmen		17'906.40		22'000.00		46'025.05
1 Öffentliche Ordnung und Sicherheit	26'277.30	-	25'000.00	-	112'870.60	35'976.00
Nettoausgaben/-einnahmen		26'277.30		25'000.00		76'894.60
2 Bildung	66'200.00	-	66'200.00	-	225'153.60	-
Nettoausgaben/-einnahmen		66'200.00		66'200.00		225'153.60
3 Kultur, Sport, Freizeit, Kirche	-	-	-	-	-	-
Nettoausgaben/-einnahmen	-	-	-	-	-	-
4 Gesundheit	-	-	-	-	-	-
Nettoausgaben/-einnahmen	-	-	-	-	-	-
5 Soziale Sicherheit	-	-	-	-	-	-
Nettoausgaben/-einnahmen	-	-	-	-	-	-
6 Verkehr	361'148.75	107'000.00	1'045'000.00	227'000.00	407'392.50	143'033.15
Nettoausgaben/-einnahmen		254'148.75		818'000.00		264'359.35
7 Umweltschutz und Raumordnung	23'677.50	-	47'000.00	-	55'259.10	120'922.85
Nettoausgaben/-einnahmen		23'677.50		47'000.00	65'663.75	
8 Volkswirtschaft	-	-	-	-	-	5'000.00
Nettoausgaben/-einnahmen	-	-	-	-	5'000.00	
9 Finanzen und Steuern	107'000.00	495'209.95	-	-	304'932.00	846'703.85
Nettoausgaben/-einnahmen	388'209.95		-	-	541'771.85	



## 5 Sachgruppen

### 5.1 Erfolgsrechnung

	Jahresrechnung 2021		Budget 2021		Jahresrechnung 2020	
	Aufwand	Ertrag	Aufwand	Ertrag	Aufwand	Ertrag
<b>AUFWAND</b>						
30 Personalaufwand	3'002'024.80		2'935'450.00		2'816'207.65	
31 Sach- und übriger Aufwand	2'738'736.28		2'976'420.00		2'346'094.58	
33 Abschreibungen Verwaltungsvermögen	1'095'770.85		1'138'800.00		1'087'601.20	
34 Finanzaufwand	868'186.87		216'150.00		487'575.31	
35 Einlagen in Fonds und Spezialfinanzierungen	248'385.21		40'000.00		256'557.87	
36 Transferaufwand	3'819'753.03		3'887'950.00		3'724'985.79	
37 Durchlaufende Beiträge	-		-		-	
38 Ausserordentlicher Aufwand	718'648.90		160'000.00		406'540.00	
39 Interne Verrechnungen	16'830.00		16'900.00		16'830.00	
<b>3 TOTAL AUFWAND</b>	<b>12'508'335.94</b>	<b>-</b>	<b>11'371'670.00</b>	<b>-</b>	<b>11'142'392.40</b>	<b>-</b>
<b>ERTRAG</b>						
40 Fiskalertrag		5'518'463.50		4'787'200.00		5'208'618.50
41 Regalien und Konzessionen		77'723.00		75'000.00		86'566.70
42 Entgelte		1'394'795.59		1'337'250.00		1'407'226.03
43 Verschiedene Erträge		122.60		600.00		347.50
44 Finanzertrag		284'961.20		289'950.00		1'554'758.45
45 Entnahmen aus Fonds u. Spez.finanzeungen		8'731.45		118'500.00		8'032.00
46 Transferertrag		4'464'808.55		4'293'900.00		4'587'421.18
47 Durchlaufende Beiträge		-		-		-
48 Ausserordentlicher Ertrag		2'184'012.85		46'550.00		313'971.96
49 Interne Verrechnungen		16'830.00		16'900.00		16'830.00
<b>4 TOTAL ERTRAG</b>	<b>-</b>	<b>13'950'448.74</b>	<b>-</b>	<b>10'965'850.00</b>	<b>-</b>	<b>13'183'772.32</b>
<b>ABSCHLUSS</b>						
90 Abschluss Erfolgsrechnung	1'442'112.80		271'700.00	32'200.00	2'041'379.92	
<b>9 ABSCHLUSS GESAMTHAUSHALT</b>	<b>1'442'112.80</b>	<b>-</b>	<b>271'700.00</b>	<b>32'200.00</b>	<b>2'041'379.92</b>	<b>-</b>
	<b>13'950'448.74</b>	<b>13'950'448.74</b>	<b>11'643'370.00</b>	<b>10'998'050.00</b>	<b>13'183'772.32</b>	<b>13'183'772.32</b>



**5.2 Investitionsrechnung**

	Jahresrechnung 2021		Budget 2021		Jahresrechnung 2019	
	Ausgaben	Einnahmen	Ausgaben	Einnahmen	Ausgaben	Einnahmen
<b>AUSGABEN</b>						
50 Sachanlagen	379'055.15		1'017'000.00		530'796.45	
51 Investitionen auf Rechnung Dritter	-		50'000.00		14'571.45	
52 Immaterielle Anlagen	26'638.70		25'000.00		180'562.70	
54 Darlehen	-		-		-	
55 Beteiligungen und Grundkapitalien	-		-		-	
56 Eigene Investitionsbeiträge	89'516.10		113'200.00		120'773.25	
57 Durchlaufende Investitionsbeiträge	-				-	
<b>5 TOTAL AUSGABEN</b>	<b>495'209.95</b>	<b>-</b>	<b>1'205'200.00</b>	<b>-</b>	<b>846'703.85</b>	<b>-</b>
<b>EINNAHMEN</b>						
60 Übertrag von Sachanlagen in das Finanzvermögen		-		-		-
61 Rückerstattungen		-		-		103'343.15
62 Abgang immaterielle Anlagen		-		-		-
63 Investitionsbeiträge für eigene Rechnung		107'000.00		227'000.00		196'588.85
64 Rückstellung von Darlehen		-		-		5'000.00
65 Übertrag von Beteiligung		-		-		-
66 Rückzahlung eigener Investitionsbeiträge		-		-		-
67 Durchlaufende Investitionsbeiträge		-		-		-
<b>6 TOTAL EINNAHMEN</b>	<b>-</b>	<b>107'000.00</b>	<b>-</b>	<b>227'000.00</b>	<b>-</b>	<b>304'932.00</b>
59 Übertrag an Bilanz	107'000.00		-		304'932.00	
69 Übertrag an Bilanz		495'209.95		-		846'703.85
Nettoinvestitionen	388'209.95		-		541'771.85	



## 6 Geldflussrechnung

Bezeichnung	CHF	CHF
	2021	2020
<b>Geldfluss aus betrieblicher Tätigkeit</b>		
Ertragsüberschuss / (-) Aufwandüberschuss	1'660'792.01	1'757'830.65
Abschreibungen Verwaltungsvermögen	1'092'526.10	1'084'356.45
Abschreibungen Investitionsbeiträge	25'897.95	23'249.95
Einlagen in das Eigenkapital	718'648.90	406'540.00
(-) Entnahmen aus dem Eigenkapital	-2'184'012.85	-313'971.96
Verluste aus Verkauf Finanzanlagen FV und Übertragung Finanzanlagen FV ins VV / (-) Gewinne aus Verkauf Finanzanlagen FV	0.00	0.00
Verluste aus Verkauf Sachanlagen FV und Übertragung Sachanlagen FV ins VV / (-) Gewinne aus Verkauf Sachanlagen FV	0.00	0.00
(-) Wertberichtigungen Anlagen FV / Wertberichtigungen Anlagen FV	-10'150.00	-983'150.30
Wertberichtigungen Darlehen/Beteiligungen VV	0.00	0.00
(-) Aufwertung VV	-1'200.00	0.00
Abnahme/(-) Zunahme Forderungen	280'666.53	225'253.80
Abnahme/(-) Zunahme Vorräte	285.00	-17'689.00
(-) Zunahme/Abnahme aktive Rechnungsabgrenzungen	-326'148.05	-24'489.90
Zunahme/(-) Abnahme Laufende Verbindlichkeiten	62'442.45	-356'799.06
Zunahme/(-) Abnahme kurzfr. Rückstellungen	15'000.00	0.00
(-) Abnahme/Zunahme passive Rechnungsabgrenzungen	-11'306.41	1'034.96
Zunahme/(-) Abnahme langfr. Rückstellungen	38'401.78	-83'608.95
Zunahme/(-) Abnahme übrige Spezialfinanzierungen	5'772.21	13'944.87
<b>Geldfluss aus betrieblicher Tätigkeit Einwohnergemeinde (allg. Haushalt)</b>	<b>1'367'615.62</b>	<b>1'732'501.51</b>



<b>Geldfluss Abwasserentsorgung</b>		
Ertragsüberschuss / (-) Aufwandüberschuss	152'442.77	232'469.67
Abschreibungen Verwaltungsvermögen	3'244.75	3'244.75
Abschreibungen Investitionsbeiträge	5'486.70	4'787.25
(-) Aufwertung VV	0.00	0.00
Abnahme/(-) Zunahme Forderungen	0.00	38'749.87
Abnahme/(-) Zunahme aktive Rechnungsabgrenzungen	0.00	0.00
Abnahme/(-) Zunahme Vorräte	0.00	0.00
Zunahme/(-) Abnahme Laufende Verbindlichkeiten	41'049.80	-51'347.15
(-) Abnahme/Zunahme passive Rechnungsabgrenzungen	0.00	0.00
Zunahme/(-) Abnahme Vorfinanzierung Werterhalt	233'881.55	234'581.00
(-) Abnahme/Zunahme übrige Vorfinanzierungen	0.00	0.00
<b>Geldfluss aus betrieblicher Tätigkeit Abwasserentsorgung</b>	<b>436'105.57</b>	<b>462'485.39</b>
<b>Geldfluss Abfall</b>		
Ertragsüberschuss / (-) Aufwandüberschuss	22'980.10	22'918.11
Abschreibungen Verwaltungsvermögen	0.00	0.00
Abschreibungen Investitionsbeiträge	0.00	0.00
(-) Aufwertung VV	0.00	0.00
Abnahme/(-) Zunahme Forderungen	0.00	1'943.60
Abnahme/(-) Zunahme aktive Rechnungsabgrenzungen	0.00	0.00
(-) Zunahme/Abnahme Vorräte	-3'340.03	423.81
(-) Abnahme/Zunahme Laufende Verbindlichkeiten	0.00	-2'339.10
(-) Abnahme/Zunahme passive Rechnungsabgrenzungen	0.00	0.00
(-) Abnahme/Zunahme Vorfinanzierungen	0.00	0.00
<b>Geldfluss aus betrieblicher Tätigkeit Abfall</b>	<b>19'640.07</b>	<b>22'946.42</b>





<b>Geldfluss Naturpark</b>		
Ertragsüberschuss / (-) Aufwandüberschuss	99'334.08	28'161.49
Abschreibungen Verwaltungsvermögen	0.00	0.00
Abschreibungen Investitionsbeiträge	0.00	0.00
(-) Aufwertung VV	0.00	0.00
Abnahme/(-) Zunahme Forderungen	0.00	0.00
Abnahme/(-) Zunahme aktive Rechnungsabgrenzungen	0.00	0.00
Abnahme/(-) Zunahme Vorräte	0.00	0.00
(-) Abnahme/Zunahme Laufende Verbindlichkeiten	0.00	0.00
(-) Abnahme/Zunahme passive Rechnungsabgrenzungen	0.00	0.00
(-) Abnahme/Zunahme Vorfinanzierungen	0.00	0.00
<b>Geldfluss aus betrieblicher Tätigkeit Naturpark</b>	<b>99'334.08</b>	<b>28'161.49</b>
<b>Geldfluss aus betrieblicher Tätigkeit Gemeindebetriebe</b>	<b>555'079.72</b>	<b>513'593.30</b>
<b>Total Geldfluss aus betrieblicher Tätigkeit</b>	<b>1'922'695.34</b>	<b>2'246'094.81</b>



<b>Geldfluss aus Investitionstätigkeit</b>		
Zahlungen für Nettoinv. Sachanlagen + Immat. Anlagen+ Investitionsbeiträge VV	-364'893.85	-546'771.85
(-) Auszahlungen für Darlehen/Beteiligungen VV	0.00	0.00
Einzahlung für Darlehen/Beteiligungen VV	0.00	5'000.00
(-) Kauf Sachanlagen FV	0.00	0.00
Verkauf Sachanlagen FV	1'581'930.00	0.00
(-) Investitionen Sachanlagen FV	0.00	0.00
(-) Kauf kurzfristige Finanzanlagen FV	0.00	0.00
Verkauf kurzfristige Finanzanlagen FV	0.00	0.00
(-) Kauf langfristige Finanzanlagen FV	0.00	0.00
Verkauf langfristige Finanzanlagen FV	0.00	0.00
<b>Geldfluss aus Investitionstätigkeit Einwohnergemeinde (allg. Haushalt)</b>	<b>1'217'036.15</b>	<b>-541'771.85</b>
<b>Geldfluss Abwasserentsorgung</b>		
Zahlungen für Nettoinvestitionen VV Abwasserentsorgung	-23'316.10	0.00
<b>Geldfluss aus Investitionstätigkeit Abwasserentsorgung</b>	<b>-23'316.10</b>	<b>0.00</b>
<b>Geldfluss Abfall</b>		
Zahlungen für Nettoinvestitionen VV Abfall	0.00	0.00
<b>Geldfluss aus Investitionstätigkeit Abfall</b>	<b>0.00</b>	<b>0.00</b>
<b>Geldfluss Naturpark</b>		
Zahlungen für Nettoinvestitionen VV Naturpark	0.00	0.00
<b>Geldfluss aus Investitionstätigkeit Naturpark</b>	<b>0.00</b>	<b>0.00</b>
<b>Geldfluss aus Investitionstätigkeit Gemeindebetriebe</b>	<b>-23'316.10</b>	<b>0.00</b>
<b>Total Geldfluss aus Investitionstätigkeit</b>	<b>1'193'720.05</b>	<b>-541'771.85</b>

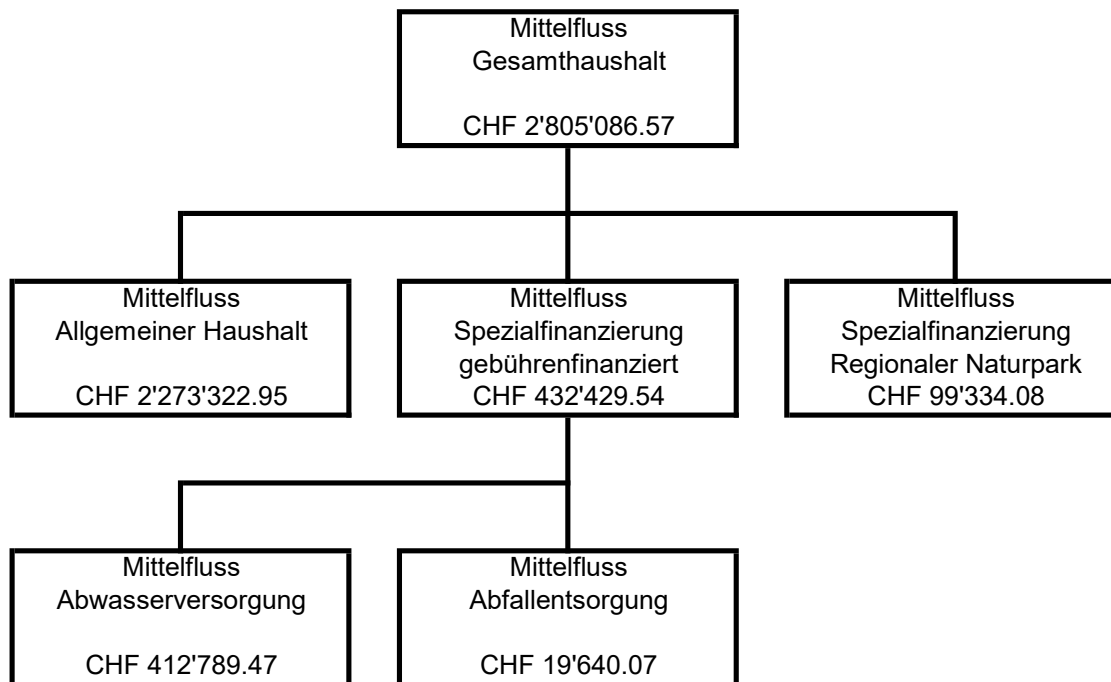


<b>Geldfluss aus Finanzierungstätigkeit</b>		
(-) Abnahme/ Zunahme Kontokorrente mit Dritten	-315'665.78	436'886.83
Aufnahme kurzfristige Finanzverbindlichkeiten	4'450'000.00	2'000'000.00
(-) Rückzahlung kurzfristige Finanzverbindlichkeiten	-4'500'000.00	-4'047'700.00
Aufnahme langfristige Finanzverbindlichkeiten	2'500'000.00	0.00
(-) Rückzahlung langfristige Finanzverbindlichkeiten	-2'456'500.00	0.00
Zunahme/(-) Abnahme Stiftungen, Legate, Zuwendungen im FK sowie Fonds im FK	10'836.96	-9'012.60
<b>Geldfluss aus Finanzierungstätigkeit Einwohnergemeinde (allg. Haushalt)</b>	<b>-311'328.82</b>	<b>-1'619'825.77</b>
<b>Total Geldfluss (alle)</b>	<b>2'805'086.57</b>	<b>84'497.19</b>
Bestand Flüssige Mittel und kurzfristige Geldanlagen 1.1.	3'740'188.63	3'655'691.44
<b>Bestand Flüssige Mittel und kurzfristige Geldanlagen 31.12.</b>	<b>6'545'275.20</b>	<b>3'740'188.63</b>
<i>Kontrollrechnung: Differenz</i>	<i>0.00</i>	<i>0.00</i>



Die Geldflussrechnung zeigt, wie sich die flüssigen Mittel und die kurzfristigen Geldanlagen aufgrund von Ein- und Auszahlungen in der Berichtsperiode verändert haben. Der Geldfluss zeigt die Leistungsfähigkeit der Gemeinde. Der erwirtschaftete Cashflow (Mittelzufluss) beträgt gesamthaft CHF 2'805'086.57.

Die Aufteilung in die einzelnen Bereiche (Allgemeiner Haushalt / Spezialfinanzierungen) zeigt auf, ob die Geldflüsse der jeweiligen betrieblichen Tätigkeit ausreichen, um die Geldabflüsse aus den entsprechenden Investitionstätigkeiten abzudecken. Aus dem Allgemeinen Haushalt (steuerfinanzierter Haushalt) resultiert ein Geldzufluss von gesamthaft CHF 2'273'322.95, welcher auf die Verkäufe Liegenschaften und höhere Steuererträge zurückzuführen ist. Die Spezialfinanzierungen weisen einen positiven Geldfluss auf.





## 7 Finanzkennzahlen

### 7.1 Gesamthaushalt

Kennzahl	2021 Wert	Ø 5 Jahre Wert	Kommentar / Interpretation
Nettoverschuldungsquotient (NVQ)	-122.8%	-57.4%	<b>Nettoschuld in % des Fiskalertrages (inkl. Finanzausgleich)</b> Gibt an, welcher Anteil der direkten Steuern der natürlichen und juristischen Personen +/- Finanzausgleich erforderlich wäre, um die Nettoschulden zu tilgen. <b>Richtwert: 100% = gut</b>
Selbstfinanzierungsgrad (SFG)	262.8%	226.9%	<b>Selbstfinanzierung in % der Nettoinvestitionen</b> Der Selbstfinanzierungsgrad gibt Antwort auf die Frage, wie weit die Investitionen aus selbst erarbeiteten Mitteln bezahlt werden können. <b>Richtwert: &gt; 100% ideal</b>
Zinsbelastungsanteil (ZBA)	0.0%	0.1%	<b>Nettozinsen in % des Laufenden Ertrages</b> Der Zinsbelastungsanteil sagt aus, wie stark der Laufende Ertrag durch den Zinsendienst belastet ist. Je tiefer der Wert, desto grösser der Handlungsspielraum. <b>Richtwert: 0-4% gut</b>
Bruttoverschuldungsanteil (BVA)	42.3%	66.4%	<b>Bruttoschuld in % des Laufenden Ertrages</b> Die Bruttoverschuldung informiert über das Mass der Verschuldung einer Gemeinde. <b>Richtwert: &lt; 50% = sehr gut</b>
Investitionsanteil (INA)	7.5%	19.2%	<b>Bruttoinvestitionen in % der Gesamtausgaben</b> Der Investitionsanteil informiert über das Mass der Investitionstätigkeit einer Gemeinde. <b>Aussage: &lt; 10% = schwache Investitionstätigkeit</b>
Kapitaldienstanteil (KDA)	8.1%	7.4%	<b>Kapitaldienst in % des Laufenden Ertrages.</b> Der Kapitaldienstanteil informiert darüber, wie stark der Laufende Ertrag durch Zinsendienst und Abschreibungen belastet ist. <b>Richtwert: &lt; 5% = geringe Belastung</b>
Nettoschuld in Franken pro Einwohner (N/EW)	CHF -3'822.60	CHF -1'252.89	Die Nettoschuld pro Einwohner wird als Gradmesser für die Verschuldung verwendet. Ein <b>negativer Wert</b> entspricht einem <b>Nettovermögen</b> pro Einwohner.
Selbstfinanzierungsanteil (SFA)	10.2%	20.4%	<b>Selbstfinanzierung in % des Laufenden Ertrages.</b> Der Selbstfinanzierungsanteil gibt Auskunft über die finanzielle Leistungsfähigkeit unserer Gemeinde. Je höher der Wert, desto grösser ist der Spielraum für den Schuldenabbau oder die Finanzierung von Investitionen und deren Folgekosten. <b>Richtwert: 10-20% = mittel</b>
Nettozinsbelastungsanteil (NZB)	10.8%	-25.5%	<b>Finanzaufwand netto in % des Steuerertrages</b> Diese Kennzahl gibt an, welcher Anteil des Steuerertrags der Gemeinde für die Verzinsung der Schulden aufgewendet werden muss. <b>Richtwert 0-4% = Sehr tiefe Belastung</b>
Massgeb. Eigenkapital pro Einwohner (MEK/EW)	CHF 6'726.23	CHF 5'573.02	Diese Kennzahl ist eine Vergleichsgrösse und wird im Zusammenhang mit dem Finanzausgleich verwendet.



## 7.2 Allgemeiner Haushalt

Kennzahl	Jahresrechnung 2021 Wert	Ø 5 Jahre Wert	Kommentar / Interpretation
Selbstfinanzierungsgrad (SFG)	158.2%	182.2%	<b>Selbstfinanzierung in % der Nettoinvestitionen</b> Der Selbstfinanzierungsgrad gibt Antwort auf die Frage, wie weit die Investitionen aus selbst erarbeiteten Mitteln bezahlt werden können. <b>Richtwert: &gt;100% ideal.</b>
Bilanzüberschussquotient (BÜQ)	119.5%	72.2%	<b>Bilanzüberschuss in % des Fiskalertrages (inkl. Finanzausgleich)</b> Nach Gemeindegrösse abgestufte Mindestausstattung des Eigenkapitals (Bilanzüberschuss) zur Abdeckung von Aufwandüberschüssen, zum Schutz vor einem Bilanzfehlbetrag sowie zur Verstärkung der Risikofähigkeit. <b>Richtwert: &gt;60 % Gemeinden unter 2'000 Einwohner.</b>

## 7.3 Spezialfinanzierung Abwasser

Kennzahl	Jahresrechnung 2021 Wert	Ø 5 Jahre Wert	Kommentar / Interpretation
Selbstfinanzierungsgrad (SFG)	2037.6%	4066.1%	<b>Selbstfinanzierung in % der Nettoinvestitionen</b> Der Selbstfinanzierungsgrad gibt Antwort auf die Frage, wie weit die Investitionen aus selbst erarbeiteten Mitteln bezahlt werden können. <b>Richtwert: &gt; 100% ideal</b>
Kostendeckungsgrad (KDG)	156.6%	151.0%	<b>Aufwand in % des Ertrages</b> Der Kostendeckungsgrad gibt Antwort auf die Frage, wie weit der Aufwand aus selbst erarbeiteten Erträgen gedeckt ist. <b>&gt;100% = Ertragsüberschuss</b>
Werthaltungsquote (WEQ)	11.9%	10.3%	<b>Bestand Werterhalt in % des Wiederbeschaffungswertes</b> Diese Kennzahl gibt das Verhältnis von Werterhalt zu Wiederbeschaffungswerten bei Wasser und Abwasser an, da die Gesetzgebung die Möglichkeit vorsieht, die Einlagen in den Werterhalt zu reduzieren bzw. ganz auszusetzen, sobald der Bestand Werterhalt 25 % der Wiederbeschaffungswerte erreicht oder überschritten hat.



### 7.4 Spezialfinanzierung Abfall

Kennzahl	Jahresrechnung 2021 Wert	Ø 5 Jahre Wert	Kommentar / Interpretation
Selbstfinanzierungsgrad (SFG)	100.0%	100.0%	<b>Selbstfinanzierung in % der Nettoinvestitionen</b> Der Selbstfinanzierungsgrad gibt Antwort auf die Frage, wie weit die Investitionen aus selbst erarbeiteten Mitteln bezahlt werden können. <b>Richtwert: &gt; 100% ideal.</b>
Kostendeckungsgrad (KDG)	110.7%	109.0%	<b>Aufwand in % des Ertrages</b> Der Kostendeckungsgrad gibt Antwort auf die Frage, wie weit der Aufwand aus selbst erarbeiteten Erträgen gedeckt ist. <b>&gt;100% = Ertragsüberschuss</b>

### 7.5 Spezialfinanzierung Regionaler Naturpark Diemtigtal

Kennzahl	Jahresrechnung 2021 Wert	Ø 5 Jahre Wert	Kommentar / Interpretation
Selbstfinanzierungsgrad (SFG)	100.0%	100.0%	<b>Selbstfinanzierung in % der Nettoinvestitionen</b> Der Selbstfinanzierungsgrad gibt Antwort auf die Frage, wie weit die Investitionen aus selbst erarbeiteten Mitteln bezahlt werden können. <b>Richtwert: &gt;100% ideal</b>
Kostendeckungsgrad (KDG)	107.4%	102.6%	<b>Aufwand in % des Ertrages</b> Der Kostendeckungsgrad gibt Antwort auf die Frage, wie weit der Aufwand aus selbst erarbeiteten Erträgen gedeckt ist. <b>&gt; 100% = Ertragsüberschuss</b>



## 8 Antrag der Exekutive

Der Gemeinderat Diemtigen hat die vorliegende Jahresrechnung 2021 mit allen Bestandteilen an seiner Sitzung vom 25. April 2022 beschlossen und wie folgt verabschiedet:

### ERFOLGSRECHNUNG

Aufwand Gesamthaushalt	CHF	11'340'980.09
Ertrag Gesamthaushalt	CHF	12'783'092.89
Aufwand-/Ertragsüberschuss <b>Gesamthaushalt</b>	CHF	1'442'112.80

davon:

Aufwand Allgemeiner Haushalt	CHF	9'245'386.90
Ertrag Allgemeiner Haushalt	CHF	10'412'742.75
Aufwand-/Ertragsüberschuss <b>Allgemeiner Haushalt</b>	CHF	1'167'355.85

Aufwand Abwasserentsorgung	CHF	490'442.24
Ertrag Abwasserentsorgung	CHF	642'885.01
Aufwand-/Ertragsüberschuss <b>Abwasserentsorgung</b>	CHF	152'442.77

Aufwand Abfall	CHF	211'520.33
Ertrag Abfall	CHF	234'500.43
Aufwand-/Ertragsüberschuss <b>Abfall</b>	CHF	22'980.10

Aufwand Regionaler Naturpark Diemtigtal	CHF	1'393'630.62
Ertrag Regionaler Naturpark Diemtigtal	CHF	1'492'964.70
Aufwand-/Ertragsüberschuss <b>Regionaler Naturpark Diemtigtal</b>	CHF	99'334.08



**INVESTITIONSRECHNUNG**

Ausgaben	CHF	495'209.95
Einnahmen	CHF	107'000.00
Nettoinvestitionen	CHF	<u>388'209.95</u>

**NACHKREDITE**

gemäss Ziffer 1.1.6		
davon gebunden	CHF	1'942'281.54
davon GR Kompetenz	CHF	421'332.38
davon zu beschliessen durch die Gemeindeversammlung	CHF	-
<b>Total</b>	<b>CHF</b>	<b><u>2'363'613.92</u></b>

Den Stimmberechtigten wird beantragt, die Jahresrechnung 2021 zu genehmigen.

Diemtigen, 25. April 2022

**Finanzverwaltung Diemtigen****Gemeinderat Diemtigen**

Olivia Küng, Gemeinderätin  
Ressortvorsteherin Finanzen

Alexandra Zürcher  
Finanzverwalterin a.i.

Marcel Klossner  
Gemeinderatspräsident

David Abrecht  
Gemeindeschreiber



## 9 Bestätigungsbericht



## **10 Genehmigung der Jahresrechnung**

Die Stimmberechtigten der Einwohnergemeinde Diemtigen haben die Jahresrechnung 2021 an der Gemeindeversammlung vom gemäss dem vorstehenden Antrag des Gemeinderates vom 25. April 2022 genehmigt.

Diemtigen,

**EINWOHNERGEMEINDE DIEMTIGEN**

Jürg Stucki  
Gemeindepräsident

David Abrecht  
Gemeindeschreiber



## 11 Anhang

### 11.1 Regelwerk

#### 11.1.1 Angewendetes Regelwerk

Der Rechnungsabschluss der Gemeinde Diemtigen ist in Übereinstimmung mit den geltenden kantonalen gesetzlichen Grundlagen erstellt worden.

Gemeindegesezt (GG, BSG 170.11)

Gemeindeverordnung (GV, BSG 170.111)

Direktionsverordnung über den Finanzhaushalt der Gemeinden (FHDV, BSG 170.511)

Diese orientieren sich gemäss Art. 70 Absatz 1 GG am Harmonisierten Rechnungslegungsmodell (HRM2) für die Kantone und Gemeinden laut Handbuch der Konferenz der Kantonalen Finanzdirektoren. Die kantonalen Bestimmungen weichen in einzelnen Bereichen von den Empfehlungen des HRM2 ab. Das Amt für Gemeinden und Raumordnung stellt eine Auflistung dieser Ausnahmen zur Verfügung unter [www.be.ch/gemeinden](http://www.be.ch/gemeinden) > Rubrik Gemeindefinanzen > HRM2 > Praxishilfen.

#### 11.1.2 Bewertung Finanzvermögen

Vermögenswerte im Finanzvermögen werden bilanziert, wenn sie einen künftigen Nutzen erbringen und ihr Wert verlässlich ermittelt werden kann. Sie werden bei erstmaliger Bilanzierung zu Anschaffungs- bzw. Herstellungskosten bilanziert. Entstehen der Gemeinde keine Kosten, wird zum Verkehrswert zum Zeitpunkt des Zugangs bilanziert. Folgebewertungen erfolgen zum Verkehrswert am Bilanzstichtag, wobei eine systematische Neubewertung bei Liegenschaften mit Ausnahme von Baurechten mind. alle fünf Jahre oder bei Änderung des amtlichen Werts, bei allen anderen Vermögenswerten jährlich erfolgt. Die Bilanzwerte sind bei eingetretenen dauerhaften Wertminderungen oder Verlusten sofort zu berichtigen.

Das Finanzvermögen wurde gemäss Anhang 1 zu Art. 81 Abs. 3 Ziffer 3 der Gemeindeverordnung wie folgt bewertet:



Konto	Art des Finanzvermögens	Bewertungs- methode	Letztmalige Bewertung	Buchwert 01.01.2021	Buchwert 31.12.2021
10700.00	SKW-Aktien 203 Stk.	Börsenwert	31.12.2020	172'550.00	172'550.00
10700.01	Raiffeisenbank NST, 1 Anteilschein	Börsenwert	31.12.2020	200.00	200.00
10800.01	Horben, Land - Parz. 3236	Amtlicher Wert x 1,4	31.12.2020	2'940.00	2'940.00
10800.02	Entschwil, Weide - Parz. 129	Amtlicher Wert x 1,4	31.12.2020	2'436.00	2'436.00
10800.03	Entschwil, Land - Parz. 2713	Amtlicher Wert x 1,4	31.12.2020	84.00	84.00
10800.04	Schwenden, Land - Parz. 1686	Amtlicher Wert x 1,4	31.12.2020	686.00	686.00
10800.05	Sporthalle, Wald - Parz. 2741	Amtlicher Wert x 1,4	31.12.2020	98.00	98.00
10800.06	Sporthalle, Wald - Parz. 2742	Amtlicher Wert x 1,4	31.12.2020	168.00	168.00
10800.07	Riedern, Land - Parz. 2575	Amtlicher Wert x 1,4	31.12.2020	924.00	924.00
10840.00	Oey, Ansmatte - Parz. 374 ehem. LW-Betrieb und Wohnhaus	Amtlicher Wert x 1,4	31.12.2020	629'622.00 -	629'622.00 -
10840.01	Oey, Gemeindehaus - Parz. 3021 Wohnungen und Praxis	Amtlicher Wert x 1,4	31.12.2020	1'707'720.00	1'707'720.00
10840.02	Pochtenstutz, Splitterschopf	Amtlicher Wert x 1,4	31.12.2020	4'760.00	4'760.00
10840.03	Oey, Altes Schulhaus - Parz. 3197	Amtlicher Wert x 1,4	31.12.2020	496'160.00	496'160.00
10840.07	Riedern, Wohnhaus - Parz. 134	Amtlicher Wert x 1,4	31.12.2020	756'126.00	756'126.00
10840.08	Entschwil, MZG - Parz. 3025-005 ehem. Kindergarten UG/EG	Amtlicher Wert x 1,4	31.12.2020	458'304.00	verkauft
10840.10	Schwenden, Wohnhaus - Parz.1686 ehem. Schul- und Wohnhaus	Amtlicher Wert x 1,4	31.12.2020 31.12.2020	1'122'940.00	verkauft
10840.11	Sporthalle, STWE-Tennishalle - Parz. 3003-001	Amtlicher Wert x 1,4	31.12.2020	1'477'560.00	1'477'560.00
10840.12	Sporthalle, STWE-Personalzimmer EG - Parz. 3003-003	Amtlicher Wert x 1,4	31.12.2020	143'080.00	143'080.00
18040.13	Sporthalle, STWE-Personalzimmer 1.OG - Parz. 3003-004	Amtlicher Wert x 1,4	31.12.2020	216'580.00 -	216'580.00 -



### 11.1.3 Bewertung Verwaltungsvermögen

Vermögenswerte im Verwaltungsvermögen werden bilanziert, wenn sie einen künftigen mehrjährigen öffentlichen Nutzen hervorbringen und ihr Wert verlässlich ermittelt werden kann. Sie werden zu Anschaffungs- bzw. Herstellkosten nach der Nettomethode bilanziert und nach der definierten Nutzungsdauer linear abgeschrieben. Entstehen der Gemeinde keine Kosten, wird zum Verkehrswert zum Zeitpunkt des Zugangs bilanziert. Die Bilanzwerte sind bei eingetretenen dauerhaften Wertminderungen oder Verlusten sofort zu berichtigen. Die geltenden Anlagekategorien und Nutzungsdauern sind in Anhang 2 GV umschrieben.

### 11.1.4 Aktivierungsgrenzen

Allgemeiner Haushalt CHF 10'000  
 Spezialfinanzierung Wasserversorgung CHF 10'000  
 Spezialfinanzierung Abwasserentsorgung CHF 10'000

### 11.1.5 Bestehendes Verwaltungsvermögen

Das bestehende Verwaltungsvermögen per 01.01.2016 bei Übergang auf HRM2 wird linear über 10 Jahre abgeschrieben. Ebenfalls werden die Verwaltungsvermögen der übernommenen Unterabteilungen (Unterabteilung Diemtigen ist noch nicht übernommen) linear über 10 Jahre abgeschrieben. Davon ausgenommen sind laut den Übergangsbestimmungen von Art. T2-4 der GV vom 16.12.1998 (BGS 170.111):

- Darlehen und Beteiligungen des Verwaltungsvermögens,
- Verwaltungsvermögen, das nach den Vorschriften der besonderen Gesetzgebung abzuschreiben ist,
- Investitionen für Anlagen im Bau und
- das Verwaltungsvermögen im Bereich Abwasser

## 11.2 Grundlagen der Jahresrechnung

Als Grundlage für die Jahresrechnung 2021 dienten das Budget 2021 und die Vorjahresrechnung 2020.

	Budget 2021	Rechnung 2020
Gemeinderat	26.10.2020	03.05.2021
Bestätigungsbericht Rechnungsprüfungsorgan		10.05.2021
Gemeindeversammlung	28.11.2020	02.12.2021



## 11.3 Eigenkapitalnachweis

Eigenkapital per 01.01.2021		Veränderungsnachweis				Eigenkapital per 31.12.2021				
SG	TCHF	Erhöhung (+) durch		Reduktion (-) durch		SG	TCHF			
		SG	TCHF	SG	TCHF					
<b>29</b>	<b>Eigenkapital</b>		<b>20'668</b>		<b>2'409</b>		<b>1'699</b>	<b>29</b>	<b>Eigenkapital</b>	<b>21'378</b>
290	Verpflichtungen (+) bzw.		<b>2'388</b>	Einlagen in SF EK	<b>281</b>	Entnahmen aus SF EK	-	290	Verpflichtungen (+) bzw.	<b>2'669</b>
29000	SF Feuerwehr (einseitig)	66	3510.00	6	4510.00	-	29000		72	
29002	SF Abwasserentsorgung	1'842	9010.00	152	9011.00	-	29002	SF Abwasserentsorgung	1'994	
29003	SF Abfallbeseitigung	440	9010.30	23	9011.30	-	29003	SF Abfallbeseitigung	463	
29005	SF Reg. Naturpark D'tal	40	9010.00	99	9011.00	-	29005	SF Reg. Naturpark D'tal	139	
293	Vorfinanzierungen	<b>4'906</b>	ungen EK	<b>593</b>	finanzierungen EK	<b>31</b>	293	Vorfinanzierungen	<b>5'468</b>	
29300	Allgemeiner Haushalt	1'632	3893.00	350	4893.00	22	29300	Allgemeiner Haushalt	1'960	
29302	Abwasserentsorgung Werterhalt	3'274	3510.10/3510.50	243	4510.00	9	29302	Abwasserentsorgung Werterhalt	3'508	
294	Reserven	<b>2'305</b>	Einlagen	-	Entnahmen	-	294	Reserven	<b>2'305</b>	
29400	Zusätz. Abschreibungen	2'305	3894.00	-	4894.00	-	29400	Zusätz. Abschreibungen	2'305	
296	Neubewertungsreserve Finanzvermögen	<b>4'318</b>	Einlagen	<b>368</b>	Entnahmen	<b>2'162</b>	296	Neubewertungsreserve Finanzvermögen	<b>2'525</b>	
29600	Neubewertungsreserve FV	4'318	3896.00	-	4896.00	2'162	29600	Neubewertungsreserve FV	2'156	
29601	Schwankungsreserve	-	3896.00	368	4896.00	-	29601	Schwankungsreserve	368	
299	Bilanzüberschuss/- fehlbetrag	<b>6'751</b>	<b>2990 Jahresergebnis Überschuss (+)/Defizit (-)</b>	1'167	<b>2990</b>	-493	299	Bilanzüberschuss/- fehlbetrag	<b>8'412</b>	

**11.4 Rückstellungsspiegel**

**205 Kurzfristige Rückstellungen**

Konto	Bezeichnung	Buchwert 01.01.2021	Veränderung			Buchwert 31.12.2021	Kommentar
			Bildung	Verwendung	Auflösung		
20550.01	Rückstellung Diemtigfest Schulgemeinde Diemtigen	-	15'000.00			15'000.00	

**208 Langfristige Rückstellungen**

Konto	Bezeichnung	Buchwert 01.01.2021	Veränderung			Buchwert 31.12.2021	Kommentar
			Bildung	Verwendung	Auflösung		
20850.10	Rückstellungen Friedhofskommission	-	20'337.58	-		20'337.58	
20850.00	Rückstellung StWEG Gemeinde / Post	57'581.45	4'734.20			62'315.65	
20850.50	Erneuerungsfonds StWEG Entschwil	38'052.45	10'000.00			48'052.45	
20850.52	Erneuerungsfonds StWEG Sporthalle	270'973.35	3'330.00			274'303.35	

<b>Total kurzfristige Rückstellungen</b>	-	15'000.00	-	-	15'000.00	
<b>Total langfristige Rückstellungen</b>	366'607.25	38'401.78	-	-	405'009.03	
<b>Total Rückstellungen</b>	<b>366'607.25</b>	<b>53'401.78</b>	-	-	<b>420'009.03</b>	





### 11.5 Beteiligungsspiegel

<b>Beteiligungen (im Sinne der öffentlichen Aufgabenerfüllung)</b>											
Name, Sitz Rechtsform	Tätigkeitsgebiet	Nominalka- pital (100 %)	Eigentumsanteil	Stimmanteil - E: Exekutive - L: Legislative	Wesentliche Beteiligte	Buchwert per 31.12.	Anschaffungs- wert	Wesentliche Beteiligungen der Organisation	Rechnungslegungs- norm; Aussage zur Jahresrechnung	Zahlungsströme Berichtsjahr	Spezifische Risiken
<b>Gemeindeeigene Unternehmen (Anstalten) gem. Art. 64 Abs. 1 Best. b GG</b>											
Keine											
<b>Öffentlich-rechtliche Organisationen der interkommunalen Zusammenarbeit (Gemeindeverbände, Anstalten, etc.)</b>											
Keine											
<b>Juristische Personen des Privatrechts</b>											
AG für Abfallver- wertung, Thun, 125 Aktien	Kehrichtentsorgung	3'400'000.00	< 5.0%		Diverse	1.00			OR	gem. Anlage- buchhaltung	wertberichtigt auf CHF 1.00
Stiftung Wohn- und Pflegeheim Utzigen	Wohn- und Pflege- heim		< 5.0%		Diverse	1.00	100.00		OR	gem. Anlage- buchhaltung	wertberichtigt auf CHF 1.00
Gesundheit Simme Saane GSS AG, 310 Aktien	Gesundheits- versorgung	100'000.00	< 5.0%		Diverse	3'100.00	3'100.00		OR	gem. Anlage- buchhaltung	
Grimmialpberg- bahnen Diemtigtal AG, 23 Namen- aktien	Bergbahn	350'000.00	6.6%		Diverse	1.00	23'000.00		OR	gem. Anlage- buchhaltung	wertberichtigt auf CHF 1.00
Wiriehornbahnen AG, 1688 Namen- aktien	Bergbahn	941'000.00	8.9%		Diverse	1.00	1'688'000.00		OR	gem. Anlage- buchhaltung	wertberichtigt auf CHF 1.00
Stockhornbahn AG, 11 Namenaktien	Bergbahn	2'100'000.00	0.5%		Diverse	1.00	11'000.00		OR	gem. Anlage- buchhaltung	wertberichtigt auf CHF 1.00
Springenboden AG, 50 Namenaktien	Skiilift	160'000.00	15.6%		Diverse	1.00	25'000.00		OR	gem. Anlage- buchhaltung	wertberichtigt auf CHF 1.00
Gen. Holzenergie- verbund, Oey, 2 Anteilscheine	Holzenergie- verbund		< 5.0%		Diverse	600.00	600.00		OR	gem. Anlage- buchhaltung	
Hallenbad AG, Aeschi, 50 Inhaber- aktien	Hallenbad	1'412'000.00	0.4%		Diverse	1.00	5'000.00		OR	gem. Anlage- buchhaltung	wertberichtigt auf CHF 1.00
Schlachthaus- genossenschaft Diemtigen und Umgebung, 5 Anteil- scheine	Schlachthaus		< 5.0%		Diverse	2'500.00	2'500.00		OR	gem. Anlage- buchhaltung	



<b>Beteiligungen (im Sinne der öffentlichen Aufgabenerfüllung)</b>											
Name, Sitz Rechtsform	Tätigkeitsgebiet	Nominalkapital (100 %)	Eigentumsanteil	Stimmanteil - E: Exekutive - L: Legislative	Wesentliche Beteiligte	Buchwert per 31.12.	Anschaffungs- wert	Wesentliche Beteiligungen der Organisation	Rechnungslegungs- norm; Aussage zur Jahresrechnung	Zahlungsströme Berichtsjahr	Spezifische Risiken
National Nord. Skizentrum Kandersteg, 2 Anteilscheine	Skisprunganlage		< 5.0%		Diverse	1.00	500.00		OR	gem. Anlage- buchhaltung	wertberichtigt auf CHF 1.00
Stiftung Schloss Blankenburg, 1 Anteilschein	Denkmalpflege		< 5.0%		Diverse	1.00			OR	gem. Anlage- buchhaltung	wertberichtigt auf CHF 1.00
Sonderschulheim Sunneschyn Steffisburg Genossenschaft	Sonderschulheim		< 5.0%		Diverse	1.00	1'000.00		OR	gem. Anlage- buchhaltung	wertberichtigt auf CHF 1.00
<b>Mitgliedschaften in einfachen Gesellschaften, Kollektiv- und Kommanditgesellschaften</b>											
Keine											
<b>Vertragliche Beziehungen zur Erfüllung von Gemeindeaufgaben</b>											
Regionaler Sozialdienst Frutigen	Führen des regionalen Sozialdienstes				Adelboden Aeschi b. Spiez Diemtigen Frutigen Kandergrund Kandersteg Krattigen Reichenbach			keine	HRM2	Betriebsbeitrag der nicht lastenaus- gleichberech- tigten Kosten	nach Einwohner- zahlen und nach Verursacher- prinzip
Jugendarbeit Region Niesen Frutigen	Führen der regionalen Jugendarbeit				Diemtigen Frutigen Kandergrund Kandersteg Reichenbach Wimmis			keine	HRM2	Betriebsbeitrag der nicht lastenaus- gleichberech- tigten Kosten	nach Einwohnerzahlen
Sekundarschul- verband Erlenbach	Betrieb Sekundar- schule Erlenbach				Därstetten Diemtigen Erlenbach Oberwil			keine	HRM2	Betriebsbeitrag der nicht lastenaus- gleichberech- tigten Kosten	nach Reglement
Gemeindeverband Abwasseranlagen Simmental	Betrieb Abwasserleitungen Niedersimmental				Därstetten Diemtigen Erlenbach Oberwil			keine	HRM2	Betriebs- und Investitions- beiträge	nach Kostenteiler



<b>Beteiligungen (im Sinne der öffentlichen Aufgabenerfüllung)</b>											
Name, Sitz Rechtsform	Tätigkeitsgebiet	Nominalkapital (100 %)	Eigentumsanteil	Stimmanteil - E: Exekutive - L: Legislative	Wesentliche Beteiligte	Buchwert per 31.12.	Anschaffungs- wert	Wesentliche Beteiligungen der Organisation	Rechnungslegungs- norm; Aussage zur Jahresrechnung	Zahlungsströme Berichtsjahr	Spezifische Risiken
ARA Thunersee Gemeindeverband Uetendorf	Abwasser- reinigung				gem. Einzugs- gebiet			keine	HRM2	Betriebs- und Investitions- beiträge	nach Kostenteiler
Gemeindeverband Kulturförderung Frutigen-Nieder- simmental	Kulturförderung				Gemeinden Verwaltungs- kreis Frutigen- Niedersimmental			keine	HRM2	Betriebskosten- beitrag	nach Einwohnerzahlen
Regionale Tierkörper- sammelstelle Burg- holz, Oey	Tierkörpersammel- stelle				Diemtigen Erlenbach Oberstocken Reutigen Spiez Wimmis Zwieselberg			keine	HRM2	Betriebskosten- beitrag	nach Verteilschlüssel
Mani Trans	Abfallentsorgung										
Kunz + Mani	Grüngutentsorgung										



**11.6 Gewährleistungsspiegel**

Name, Sitz, Rechtsform	Eigentümer wesentliche Miteigentümer	Angaben zu den gesicherten Leistungen (Art, Betrag, Verfall, Zinsangaben, usw.)	Zahlungsströme im Berichtsjahr	Spezifische zusätzliche Angaben
<b>Privatrechtliche Unternehmen (nach OR/ZGB)</b>				
Previs Vorsorge, Bern; Stiftung	Versicherte	Nachschusspflicht bei Unterdeckung Vorsorge- reglement	Prämien	Deckungsgrad per 31.12.21: 109.12%
Grimmialpbergbahnen Diemtigtal AG	EWG 6.6 % Diverse 93.4 %	Bürgschaft zur Sicherstellung IH-Darlehen vom 24.05.2005	-	Saldo per 30.06.2021 = CHF 62'500.00
<b>Öffentlich-rechtliche Unternehmen (nach Gemeindegesetz)</b>				
keine				
<b>Öffentlich-rechtliche Verträge</b>				
keine				
<b>Weitere Verpflichtungen (Altlasten, Leasing, usw.)</b>				
Gemeindeanteil Lastenverteilung Sozialhilfe		Anteil 2021 CHF 1'099'808.85		Periodengerechte Abgrenzung fehlt



Anlagespiegel

			107 Finanzanlagen / 108 Finanzvermögen				Total
			107 Finanzanlagen Finanzvermögen	1080 Grundstücke Finanzvermögen	1084 Gebäude Finanzvermögen	1086 Mobilien Finanzvermögen	
Anschaffungskosten	Anlagewert	01.01.2021	172'750.00	8'826.00	7'012'852.00	-	7'194'428.00
	Zuwachs / Zugänge		10'150.00	-	-	-	10'150.00
	Abgänge		-	-686.00	-1'581'244.00	-	-1'581'930.00
	Umgliederungen		-	-	-	-	-
	Anlagewert	31.12.2021	182'900.00	8'140.00	5'431'608.00	-	5'622'648.00
kumulierte Wertberichtigungen	Stand per	01.01.2021	-	-	-	-	-
	Wertminderungen		-	-	-	-	-
	Aufwertungen		-	-	-	-	-
	Umgliederungen		-	-	-	-	-
	Stand per	31.12.2021	-	-	-	-	-
Buchwerte	<b>Buchwert netto</b>	<b>31.12.2021</b>	<b>182'900.00</b>	<b>8'140.00</b>	<b>5'431'608.00</b>	<b>-</b>	<b>5'622'648.00</b>
	davon Anlagen in Leasing	31.12.2021					
	Versicherungswerte	31.12.2021					



## Anlagespiegel

			140 Verwaltungsvermögen Sachanlagen						
			1400 Grundstücke unüberbaut	1401 Strassen Verkehrswege	1403 Übrige Tiefbauten	1404 Hochbauten	1406 Mobilien	1407 Anlagen im Bau	1409 Übrige Sach- anlagen HRM1
Anschaffungskosten	Anlagewert	01.01.2021	-	3'191'444.75	997'375.10	6'178'512.06	774'345.72	29'176.65	6'352'917.20
	Zuwachs / Zugänge		-	248'888.05	4'519.55	-	17'906.40	27'018.45	-
	Abgänge		-	-	-	-	-	-	-
	Umgliederungen		-	304.20	-	-	-	-304.20	-
	Anlagewert	31.12.2021	-	3'440'637.00	1'001'894.65	6'178'512.06	792'252.12	55'890.90	6'352'917.20
kumulierte Wertberichtigungen	Stand per	01.01.2021	-	214'401.80	86'774.70	960'724.20	252'225.15	-	3'158'358.10
	Wertminderungen		-	86'016.00	22'485.10	244'534.20	100'633.90	-	635'291.75
	Aufwertungen		-	-	-	-	-	-	-
	Umgliederungen		-	-	-	-	-	-	-
	Stand per	31.12.2021	-	300'417.80	109'259.80	1'205'258.40	352'859.05	-	3'793'649.85
Buchwerte	<b>Buchwert netto</b>	<b>31.12.2021</b>	<b>-</b>	<b>3'140'219.20</b>	<b>892'634.85</b>	<b>4'973'253.66</b>	<b>439'393.07</b>	<b>55'890.90</b>	<b>2'559'267.35</b>
	davon Anlagen in Leasing	31.12.2021							
	Versicherungswerte	31.12.2021							



**Anlagespiegel**

			<b>14x Darlehen, Beteiligungen, Invest.beiträge VV</b>				<b>Total</b>
			142 Informatik, immat. Anlagen	144 Darlehen	145 Beteiligungen	146 Investitions- beiträge	
Anschaffungskosten	Anlagewert	01.01.2021	62'460.35	19'598.75	6'210.00	624'818.42	713'087.52
	Zuwachs / Zugänge		361.40	-	1'200.00	89'516.10	91'077.50
	Abgänge		-	-	-	-	-
	Umgliederungen		-	-	-	-	-
	Anlagewert	31.12.2021	62'821.75	19'598.75	7'410.00	714'334.52	804'165.02
kumulierte Wertberichtigungen	Stand per	01.01.2021	8'884.65	-	-	78'213.80	87'098.45
	Wertminderungen		6'809.90	-	-	31'384.65	38'194.55
	Aufwertungen		-	-	-	-	-
	Umgliederungen		-	-	-	-	-
	Stand per	31.12.2021	15'694.55	-	-	109'598.45	125'293.00
Buchwerte	<b>Buchwert netto</b>	<b>31.12.2021</b>	<b>47'127.20</b>	<b>19'598.75</b>	<b>7'410.00</b>	<b>604'736.07</b>	<b>678'872.02</b>
	davon Anlagen in Leasing	31.12.2021					
	Versicherungswerte	31.12.2021					



11.8 Kreditkontrolle

11.8.1 Verpflichtungskreditkontrolle für Investitionen

Konto-Nr.	Kreditbeschluss			Objektbezeichnung	Kreditkontrolle in CHF							Abrechnungs- datum
	Organ	Datum	Kreditsumme (brutto)		Kumulierte Ausgaben 01.01.2021	Investitions- ausgaben	Kumulierte Ausgaben 31.12.2021	Kumulierte Einnahmen 01.01.2021	Investitions- einnahmen	Kumulierte Einnahmen 31.12.2021	Saldo	
0220.5060.03	GR	03.05.2021	22'000.00	Höhenverstellbare Bürotische 2021	-	17'906.40	17'906.40	-	-	-	4'093.60	
1400.5290.00	GR	12.06.2017	152'000.00	Rest aml. Vermessung Diemtigtal	21'000.00	26'277.30	47'277.30	-	-	-	104'722.70	
1500.5040.01	GV	18.07.2017	750'000.00	Neubau Feuerwehrmagazin / Werkhof, Schwenden	785'328.80	-	785'328.80	-	-	-	-35'328.80	
1621.5040.01	GR	28.10.2019	43'000.00	Ausbau Kommandoposten Gemeindeführungorgan	41'556.31	-	41'556.31	35'976.00	-	35'976.00	1'443.69	28.06.2021
2170.5620.10	GV	23.05.2017	623'200.00	Energetische Sanierung Sekundarschulhaus Erlenb.	346'900.00	66'200.00	413'100.00	-	-	-	210'100.00	
6150.5010.01	GV	19.10.2011	115'000.00	Strassen-Signalisation	100'985.30	741.65	101'726.95	-	-	-	13'273.05	
6150.5010.02	GR	08.05.2017	71'600.00	Planung Bahnübergang Burgholz	688'098.35	-	688'098.35	-	-	-	-616'498.35	
6150.5010.02	GR	16.03.2015	96'000.00	Landerwerb Parz. 2616	92'230.00	-	92'230.00	-	-	-	3'770.00	
6150.5010.02	GR	16.03.2015	7'000.00	Landerwerb Parz. 3199	-	-	-	-	-	-	7'000.00	
6150.5010.02	GV	23.05.2017	1'200'000.00	Bahnübergang Port-Burgholz	567'735.30	-	567'735.30	78'749.50	-	78'749.50	632'264.70	
6150.5010.09	GR	19.01.2015	27'000.00	Proj.kredit Wasserbrücke Zwischenflüh	-	-	-	-	-	-	27'000.00	
6150.5010.06	GV	18.07.2017	640'000.00	Sanierung Strassen Stalden-Hohniesen-Allmiried, Ew	573'819.80	-	573'819.80	84'975.00	-	84'975.00	66'180.20	02.12.2021
6150.5010.07	GR	07.12.2015	150'000.00	Industriezone Burgholz, Strassenentwässerung	179'441.60	2'419.55	181'861.15	8'248.10	-	8'248.10	-31'861.15	
6150.5010.08	GV	03.12.2016	540'000.00	Sanierung Strasse Horboden-Talweid	631'224.25	3'965.00	635'189.25	183'000.00	-	183'000.00	-95'189.25	
6150.5010.11	GR	23.05.2016	80'000.00	San. Güterweg Riedweidli, Zwischenflüh	42'185.15	-	42'185.15	-	-	-	37'814.85	GR
6150.5010.12	GR	23.05.2016	163'193.00	San. Güterweg Oeyen-Zuflüh	121'066.95	-	121'066.95	35'763.00	-	35'763.00	42'126.05	GR
6150.5010.18	GV	21.05.2019	230'000.00	Oey, Sanierung Strasse Hasli-Zäunegg	208'749.45	5'001.60	213'751.05	39'690.00	-	39'690.00	16'248.95	
6150.5010.20	GV	29.05.2018	390'000.00	Deckbelag Kirelstrasse, Entschwil, erneuern	366'776.55	-	366'776.55	294'294.20	-	294'294.20	23'223.45	GR z.Hd. GV
6150.5010.31	GR	17.06.2019	40'000.00	Diemtigen; Strassenentwässer. / Belagsan. Wilerau	42'698.20	-	42'698.20	-	-	-	-2'698.20	GR
6150.5010.22	GV	28.11.2019	610'000.00	Strassensanierung Schwandmatti-Bächlen	213'686.50	229'896.20	443'582.70	-	107'000.00	107'000.00	166'417.30	
6150.5010.24	GV	28.11.2020	630'000.00	Strassensanierung Rothbadgraben-Spritzenhaus	-	-	-	-	-	-	630'000.00	
6150.5010.25	GR	20.07.2020	145'000.00	Strassensanierung Angen bis Port	148'523.40	-	148'523.40	-	-	-	-3'523.40	
6150.5010.32	GV	28.11.2020	370'000.00	Strassensanierung Walkenmatte-Rütti	304.20	114'605.70	114'909.90	-	-	-	255'090.10	
6150.5030.01/04	GV	03.12.2016	1'100'000.00	Neubau Horbodenbrücke	812'874.95	4'519.55	817'394.50	375'343.15	-	375'343.15	282'605.50	
6150.5030.02	GV	26.05.2016	225'000.00	San. Fildrichbrücke, Schwenden	267'840.50	-	267'840.50	13'075.65	-	13'075.65	-42'840.50	GR- z.Hd. GV
6180.5110.001	GV	23.09.1993	506'015.00	10 %-Beitr. Weggen. Zäunegg-Bruchgeeren	340'000.00	-	340'000.00	-	-	-	166'015.00	
6180.5110.021	StrK	05.08.2020	1'630.15	10 %-Beitr. Winterungsallmendberechtigte der Bäuer	1'673.25	-	1'673.25	-	-	-	-43.10	08.02.2021
620.501.08	GV	24.11.2012	300'000.00	Enetkirel (San. Str. untere Heitern-Bodenfluh)	220'109.85	-	220'109.85	123'000.00	-	123'000.00	79'890.15	GR- z.Hd. GV
720.503.01	GR	09.02.2015	10'000.00	Strassensanierung Lusstutz-Pletschen	2'677.50	-	2'677.50	-	-	-	7'322.50	
7201.5032.01	GR	21.03.2016	85'000.00	Wertstoffsammelstelle	102'688.10	-	102'688.10	1'263.25	-	1'263.25	-17'688.10	
7201.5032.02	GR	04.09.2017	99'500.00	Kanalisations-Verlängerung Burgholz	99'098.05	-	99'098.05	-	-	-	401.95	
7201.5130.00	GR	05.10.2015	50'000.00	Ersatz Kanalisation Ansmatte,	47'133.25	-	47'133.25	-	-	-	2'866.75	
7450.5030.01	GV/GR	27.11.2010	773'000.00	Neubau Kanalisationsleitung Zelgli	787'106.70	-	787'106.70	666'056.00	-	666'056.00	-14'106.70	
760.589.04	GR	24.06.2013	42'000.00	Proj. Steinschlagschutz rote Zone	71'560.65	-	71'560.65	-	-	-	-29'560.65	GR
7900.5290.00	GR	02.03.2020	47'000.00	Schutzdamm Oeyen, Sofortmassnahmen	57'183.05	361.40	57'544.45	-	-	-	-10'544.45	
10840.00	GR	30.03.2015	42'000.00	Ortsplanungs-Revision Ausscheidung Gewässerraum	20'208.40	-	20'208.40	-	-	-	21'791.60	
				Einzonung Ansmatte								





## 11.8.2 Nachkredite

Konto	Erfolgsrechnung	Rechnung 2021	Budget 2021	Abweichung in CHF	Nachkredit				Begründung > CHF 5'000.00
					gebunden	Kompetenz Gemeinderat	Kompetenz Gmdevers.	Datum	
<b>0</b>	<b>Allgemeine Verwaltung</b>								
0220.3010.00	Löhne Verwaltungs-Personal inkl. Bau	856'712.35	717'000.00	139'712.35	139'712.35			28.03.2022	Krankheitsbedingte Abwesenheiten und Personalfuktuationen
0220.3052.00	AG-Beiträge an Pensionskasse	58'371.70	53'000.00	5'371.70	5'371.70			28.03.2022	Infolge Mehrlohnkosten, Doppelläufigkeiten
0220.3091.00	Personalwerbung/Rekrutierung	31'582.55	600.00	30'982.55		30'982.55		28.03.2022	Hohe Personalfuktuation
0220.3132.01	Honorar ext. Finanzverwalter	29'382.35	-	29'382.35		29'382.35		28.03.2022	Honorare für externe Unterstützung krankheitsbedingter Ausfall Finanzverwalter
<b>1</b>	<b>Öffentliche Ordnung und Sicherheit, Verteidigung</b>								
1500.3111.00	Maschinen, Geräte, Werkzeuge	32'510.80	18'400.00	14'110.80		14'110.80		19.07.2021	Atemschutzgeräte
1500.3510.00	Einlage in FW-Spezialfinanzierung	5'772.21	-	5'772.21	5'772.21			28.03.2022	Einlage Ertragsüberschuss in Spezialfinanzierung
<b>2</b>	<b>Bildung</b>								
2120.3611.00	Lehrergehälter Primarstufe	239'995.60	190'000.00	49'995.60	49'995.60			28.03.2022	gemäss Lastenverteilung Lehrerbesoldung
2130.3611.00	Lehrergehälter Sekundarstufe	35'340.30	10'000.00	25'340.30	25'340.30			28.03.2022	gemäss Lastenverteilung Lehrerbesoldung
2170.3010.00	Löhne Schuhauswart	250'026.65	240'000.00	10'026.65	10'026.65			28.03.2022	Stellvertretungen infolge krankheitsbedingtem Ausfall
2170.3151.00	Unterhalt App., Masch., Geräte etc. Oey	23'663.65	16'000.00	7'663.65		7'663.65		28.03.2022	Höherer Unterhaltsbedarf
2180.3010.00	Löhne Tagesschulmitarbeiter	122'546.75	116'000.00	6'546.75		6'546.75		28.03.2022	Höherer Personalbedarf
2190.3090.00	Lehrkräfte Aus- und Weiterbildung	14'005.25	5'900.00	8'105.25		8'105.25		28.03.2022	Mehr Weiterbildungen, z.T. vom Kanton zurückerstattet
2190.3300.60	Planmässige Abschreibungen Mobilien, Fahrzeuge,	34'134.45		34'134.45	34'134.45			28.03.2022	Planmässige Abschreibungen Kopiergerät /ICT Schulanlagen
2198.3153.00	IT-Unterhalt (Hardware) alle Schul-Stufen	18'469.75	5'000.00	13'469.75		13'469.75		28.03.2022	Mehraufwand für Prüfbereitstellung von 3 Fahrzeugen
2200.3612.00	Gemeindebeitrag an SpezU u. IBEM	172'872.95	146'000.00	26'872.95	26'872.95			28.03.2022	Höherer Gemeindebeitrag
<b>3</b>	<b>Kultur und Freizeit</b>								
3420.3101.00	Betriebs- und Verbrauchsmaterial	8'409.85	500.00	7'909.85		7'909.85		28.03.2022	Neue Bänke
<b>5</b>	<b>Soziale Sicherheit</b>								
5310.3010.00	Löhne AHV-Zweigstelle	120'831.35	104'000.00	16'831.35	16'831.35			28.03.2022	zu tief budgetiert
5310.3090.00	Aus- und Weiterbildung	6'500.00	500.00	6'000.00		6'000.00		28.03.2022	Beteiligung Weiterbildung AHV-Zweigstellenleiter
5451.3636.00	Beiträge an private Organisationen KiTA (neu Kibor	20'333.60	-	20'333.60	20'333.60			28.03.2022	Neues Abrechnungssystem für Beiträge KiTa
<b>6</b>	<b>Verkehr und Nachrichtenübermittlung</b>								
6150.3141.00	Strassenunterhalt	124'381.35	80'000.00	44'381.35		44'381.35		28.03.2022	diverse ungeplante Unterhaltsarbeiten
6150.3141.01	DL Dritter f. Schneeräumung	303'834.75	230'000.00	73'834.75		73'834.75		28.03.2022	Früher Wintereinbruch
6330.3635.00	Beiträge an Wirihornbahnen AG	50'000.00		50'000.00		50'000.00		29.03.2021	Unterstützungsbeitrag
<b>7</b>	<b>Umweltschutz und Raumordnung</b>								
7201.3510.10	Einlage in Spez.Fi. Werterhalt nach Wiederbe.Wert	161'013.00	-	161'013.00	161'013.00			28.03.2022	Wurde nicht budgetiert
7201.3510.50	Einlage in Spez.fi. Werterhalt aus Anschl.gebühren	81'600.00	40'000.00	41'600.00	41'600.00			28.03.2022	Einlage Anschlussgebühren in Werterhalt Spezialfinanzierung
7301.9010.30	Einlage in Spez.fi. EK	22'980.10	-	22'980.10	22'980.10			28.03.2022	Einlage Einnahmenüberschuss in Eigenkapital SF
7500.3010.00	Löhne Verwaltungs- u. Betriebspersonal	448'683.35	433'100.00	15'583.35		15'583.35		28.03.2022	Anstellung Teilzeitmitarbeiterin Naturpark / Differenz RNP-Projektbudget / Projekt Wyss Academy



Konto	Erfolgsrechnung	Rechnung 2021	Budget 2021	Abweichung in CHF	Nachkredit				Begründung > CHF 5'000.00
					gebunden	Kompetenz Gemeinderat	Kompetenz Gmdevers.	Datum	
7500.3010.01	Löhne Verwaltungs- u. Betriebshilfspersonal	37'417.05	32'000.00	5'417.05		5'417.05		28.03.2022	Anstellung Teilzeitarbeitnehmerin Naturpark / Differenz RNP-Projektbudget / Projekt Wyss Academy
7500.3052.00	AG-Beiträge an Pensionskasse	37'140.60	31'800.00	5'340.60	5'340.60			28.03.2022	Mehranstellungen
7500.3130.01	Marketing u. Kommunikation RNP	196'662.80	140'000.00	56'662.80		56'662.80		28.03.2022	Differenz RNP-Projektbudget
7500.3130.03	Nachhaltige Wirtschaft RNP	158'708.88	150'000.00	8'708.88		8'708.88		28.03.2022	Differenz RNP-Projektbudget
7500.9010.00	Einlagen in Spez.fi. EK RNP	99'334.08	-	99'334.08	99'334.08			28.03.2022	Einlage Einnahmenüberschuss in Eigenkapital SF
<b>9</b>	<b>Finanzen und Steuern</b>								
9100.3181.00	Forderungsverluste allg. G'desteuern	45'943.70	30'000.00	15'943.70	15'943.70			28.03.2022	Nesko-Abrechnung Kanton
9630.3132.00	Honorare ext. Berater, Gutachter, Fachexperten etc	39'085.00	5'000.00	34'085.00		34'085.00		28.03.2022	Unterstützung Verkauf Liegenschaften
9630.3409.00	Intern verr. Zins/Finanzaufwand z.L. Spez.Fi	46'700.00	18'600.00	28'100.00	28'100.00			28.03.2022	Verrechnete Zinsen Liegenschaften Finanzvermögen zu hohe Bewertungen aus Neubewertung
9630.3411.40	Verluste aus FiV-Liegenschaftsverkäufen Gebäude	672'930.00	-	672'930.00	672'930.00			28.03.2022	HRM1/HRM2 und AN2020; Entnahme aus Neubewertungsreserven
9630.3439.01	Versorgung: Heizung, Energie, Strom, Wasser	23'488.25	15'000.00	8'488.25		8'488.25		28.03.2022	Heizkosten (Heizöl/Holzenergie) zu knapp budgetiert
9630.3893.00	Einlagen in Spez.fi. FV-Lieg. Werterhalt	211'725.00	105'000.00	106'725.00	106'725.00			28.03.2022	Einlage SF Werterhalt gemäss Reglement
9631.3893.00	Einlagen in Spez.fi. FV-Lieg. Werterhalt	138'565.00	55'000.00	83'565.00	83'565.00			28.03.2022	Einlage SF Werterhalt gemäss Reglement
9950.3896.01	Einlage Schwankungsreserven	368'358.90	-	368'358.90	368'358.90			28.03.2022	Einlage aus Neubewertungsreserven in Schwankungsreserven gemäss Gesetzgebung
		5'350'013.92	2'988'400.00	2'361'613.92	1'942'281.54	421'332.38	-		



## 11.9 Weitere massgebende Angaben

### 11.9.1 Werterhaltungskosten und Einlage in die Spezialfinanzierung Wert

#### Wiederbeschaffungswert, Werterhaltungskosten und Einlage in die Spezialfinanzierung Werterhalt für die kommunalen Abwasseranlagen und gegebenenfalls den Gemeindeanteil an den regionalen Anlagen <sup>1</sup>

Rechnungsjahr: 2021

Gemeinde: Diemtigen Kontaktperson: Alexandra Zürcher

Telefon: 033 681 80 225

E-Mail: [finanzen@diemtigen.ch](mailto:finanzen@diemtigen.ch)

Datengrundlagen  AWA  
 Gemeinde  Anlagenbuchhaltung

Aktualisierungsjahr: 2018

Datengrundlagen  AWA  
 Verband  Anlagenbuchhaltung

	① Wieder- beschaffungswert in Fr.	② Nutzungsdauer in Jahren	③ Erneuerungsrate in % (100/②)	④ Walterhaltungskosten in Fr./a (①*③)	⑤ Einlage- satz <sup>2</sup> %	⑥ Einlage in die Spezialfinanzierung in Fr./a (④*⑤)
<b>1. Gemeindeanlagen</b>						
1.1 Kanalisationen	13'381'000	80	1.25%	167'263	60%	100'358
1.2 Spezialbauwerke		50	2.00%	-		-
1.3 Abwasserreinigungsanlagen		33	3.00%	-		-
<b>Total 1 (1.1 - 1.3) bzw. mittlerer Einlagesatz (Spalte ⑤)</b>	<b>13'381'000</b>			<b>167'263</b>	<b>60%</b>	<b>100'358</b>

#### 2. Gemeindeanteil an regionalen Anlagen <sup>3</sup>

2.1 Kanalisationen	13'857'532	80	1.25%	173'219	60%	103'931
2.2 Spezialbauwerke	458'893	50	2.00%	9'178	60%	5'507
2.3 Abwasserreinigungsanlagen	1'823'170	33	3.00%	54'695	60%	32'817
<b>Total 2 (2.1 - 2.3) bzw. mittlerer Einlagesatz (Spalte ⑤)</b>	<b>16'139'595</b>			<b>237'092</b>	<b>60%</b>	<b>142'255</b>

**Total 1 + 2 bzw. mittlerer Einlagesatz (Spalte ⑤)** **29'520'595** **404'355** **60%** **242'613**

Einmalige Anschlussgebühren, an Einlage angerechnet <sup>4</sup> 81'600

Einlage Spezialfinanzierung abzüglich Anschlussgebühren **161'013**

⑦ Stand Verwaltungsvermögen	182'857	in Prozent von ①: (100*⑦/①)	0.6%	Höchstens Fr. 200 / EW <sup>5</sup> EW <sup>6</sup> 2'495 Fr./EW 97
⑧ Stand Spezialfinanzierung Werterhalt	3'507'447	in Prozent von ①: (100*⑧/①)	11.9%	

Bemerkungen: Die EW entsprechen dem %-Anteil vom Kostenteil der ARA Thunersee

Datum: 28. März 2022

Unterschrift: \_\_\_\_\_